

1	Studiens frågeställning och genomförande	2
1.1	Bakgrund	2
1.2	Studiens frågeställning	2
1.3	Studiens nyckeltal	2
1.4	Gruppering av kommunernas ekonomiska resultat	2
1.5	Läsanvisning till resultatredovisningen i avsnitt 3	3
2	Sammanfattning	4
3	Redovisning av studiens resultat	
3.1	Skola och barnomsorg	5
Diagram 1	Kostnad per invånare för skola och barnomsorg	5
Diagram 2	Standardkostnad per invånare för skola och barnomsorg	6
Diagram 3	Kostnad (inkl lokaler) per inskrivet barn i skolbarnomsorg	7
Diagram 4	Kostnad per invånare för skolverksamhet 6-15 år (hemkommun)	8
Diagram 5	Kostnad för gymnasieskola per invånare 16-19 år	9
Diagram 6	Kostnad per elev i gymnasieskolan	10
Diagram 7	Antal heltidsbarn per årsarbetare i förskoleverksamheten	11
Diagram 8	Andel årsarbetare med pedagogisk högskoleutbildning i förskoleverksamheten	12
Diagram 9	Antal pedagogisk personal (årsarbetare) per 100 elever i årskurs 0-9 (skolkommun)	13
Diagram 10	Andel årsarbetare med pedagogisk utbildning, årskurs 0-9	14
Diagram 11	Andel elever i årskurs 9 med behörighet till gymnasieskolan	15
Diagram 12	Genomsnittligt meritvärde i årskurs 9	16
Diagram 13	Genomsnittlig betygspoäng 16 – 19 år	17
Diagram 14	Andel invånare 20 år med grundläggande behörighet till universitet och högskola	18
3.2 Äldreomsorg		
Diagram 15	Kostnad för äldreomsorg per invånare	19
Diagram 16	Standardkostnad för äldreomsorg per invånare	20
Diagram 17	Kostnad för insatser i ordinärt boende per invånare 65 år och äldre	21
Diagram 18	Kostnad för särskilt boende per invånare 65 år och äldre	22
Diagram 19	Antal beviljade hemtjänsttimmar per månad och person	23
3.3 IFO		
Diagram 20	Kostnad för individ- och familjeomsorg	24
Diagram 21	Standardkostnad för individ- och familjeomsorg	25
Diagram 22	Kostnad för socialbidrag per invånare	26
Diagram 23	Kostnad för uppsökande och förebyggande verksamhet samt öppna insatser per inv 0-20 år	27
3.4 Demografi		
Diagram 24	Andel lågutbildade invånare	28
Diagram 25	Andel utrikes födda	29
Diagram 26	Andel invånare 65 år och äldre	30
Diagram 27	Andel invånare 80 år och äldre	31
Tabell	Åldersstruktur i kommuner med negativt respektive positivt ekonomiskt resultat	31
4 Kommunlista	Kommunernas ekonomiska resultat före extraordinära poster 2001 och 2002 (preliminärt enligt RS2002)	32

1. Studiens frågeställning och genomförande

1.1 Bakgrund

Rådet för kommunala analyser och jämförelser (RKA) lanserar i juni 2003 en kommunal databas på internet. Databasen innehåller verksamhetsnyckeltal om servicenivå som täcker de stora kommunala verksamheterna skola, vård och omsorg med avseende på kostnad, volym och kvalitet. Syftet med databasen är att stimulera jämförelser och andra analyser av kommunal verksamhet. Databasen kommer successivt att kompletteras med fler uppgifter så att mer fördjupade analyser kan göras.

I samband med lanseringen av databasen presenteras ett antal studier som visar hur databasen kan användas för olika typer av jämförelser och analyser. Föreliggande studie behandlar skillnader mellan kommuner med positivt respektive negativt ekonomiskt resultat.

1.2 Studiens frågeställning

Kommunerna är ålagda att ha ekonomin i balans, dvs kostnaderna får inte överstiga intäkterna. Varje enskilt år måste inte vara i balans, men sett över en treårsperiod ska intäkter och kostnader balansera. Denna regel har gällt sedan 2000.

Kärninnehållet i RKA:s databas är verksamhetsnyckeltal. Mot bakgrund av balanskravet är det naturligt att undersöka om kommuner med negativt resultat skiljer sig från kommuner med positivt resultat på något systematiskt sätt vad gäller kommunal service. I det följande redovisas hur denna fråga kan besvaras.

Studien behandlar inte kommunernas finansiering eftersom databasen inledningsvis endast innehåller verksamhetsnyckeltal på outputsidan.

1.3 Studiens nyckeltal

Nyckeltalen i RKA:s databas tas fram på officiell, nationell statistik som avser kommunen som helhet på årsbasis och produceras löpande under året efter aktuellt verksamhetsår av statistikmyndigheterna Socialstyrelsen, Skolverket och Statistiska centralbyrån. När denna studie gjordes – april och maj 2003 – fanns inte heltäckande statistik avseende 2002 att tillgå. Därför har ekonomiskt resultat och nyckeltal avseende 2001 använts i studien. Studien ska därför främst ses som ett exempel på hur databasen kan användas snarare än som en beskrivning av kommunernas nuvarande förhållande mellan ekonomiskt resultat och servicenivå. Avsikten är dock att fullfölja studien med nyckeltal och resultat avseende 2002 så snart detta är möjligt.

1.4 Gruppering av kommunernas ekonomiska resultat

Från den ekonomiska redogörelsen för kommunen, som görs i statistikrapporten Räkenskapsammandraget (RS) till Statistiska centralbyrån, beräknas det ekonomiska resultatet på flera sätt. I denna studie används kommunernas ekonomiska resultat före extraordinära poster i det kommunala bokslutet. Med extraordinära poster menas ekonomiska händelser av betydande storlek och som är av engångskaraktär samt saknar klart samband med ordinarie verksamhet. Som

extraordinära poster räknas t.ex. inköp eller försäljning av tillgångar och liknande. Detta resultat ger därför en god bild av kommunens ekonomiska uthållighet eftersom extraordinära händelser inte kan antas ske varje år.

För att kunna jämföra kommuner med olika ekonomiskt resultat har resultatet standardiserats till kronor per invånare. Kommunerna har delats in i fem resultatgrupper enligt tabellen nedan:

Tabell 1: Resultat före extraordinära poster enligt RS kronor per invånare 2001

Resultat	< -500 kr/inv	-500 till -100 kr/inv	-100 till 100 kr/inv	100 till 500 kr/inv	> 500 kr/inv
Antal kommuner	41	43	36	74	95

84 kommuner har alltså klart negativa resultat och 169 kommuner har positiva resultat. Mittgruppen 36 kommuner kan sägas stå och väga mellan negativt och positivt resultat och behandlas därför som neutrala mellan negativt och positivt resultat i studien.

Den preliminära beräkningen av Resultat2 för 2002 visar att resultaten förskjuts åt det negativa hållet (alla kommuner är ännu inte med i beräkningen):

Tabell 2: Resultat före extraordinära poster enligt RS (prel) kronor per invånare 2002

Resultat (prel)	< -500 kr/inv	-500 till -100 kr/inv	-100 till 100 kr/inv	100 till 500 kr/inv	> 500 kr/inv
Antal kommuner	60	40	28	77	78

Av kommunlistan på sidan 32 framgår vilka kommuner som ingår i respektive resultatgrupp.

1.5 Läsanvisning till resultatredovisningen i avsnitt 3

Studien redovisas med ett antal diagram som alla är uppställda så att det ekonomiska resultatet i de fem resultatgrupperna finns på den horisontella axeln och medelvärdet för varje grupp visas i en stapel med avseende på det nyckeltal som diagrammet visar. Variationen inom en resultatgrupp kan därför vara stor men eftersom denna studie siktas in sig på genomgående skillnader mellan kommuner med vissa ekonomiska resultat har vi valt att inte också redovisa spridningsmått eller ytterlighetsobservationer.

I denna studie begränsas analysen till grupperingen av kommunerna utifrån deras ekonomiska resultat. En naturlig fördjupning vore att gå vidare och dessutom fördela dem utifrån kommuntyp, folkmängd och andra bakomliggande faktorer. Men redan analysen på den övergripande resultatgrupperingen ger intressanta bilder av de olika kommunala verksamheternas samband med det ekonomiska resultatet. För att ändå bidra till en mer detaljerad förståelse av analysen finns sist i studien listan över vilka kommuner som ingår i respektive resultatgrupp.

Den detaljerade genomgången per nyckeltal som görs i diagrammen sammanfattas i en övergripande tabell i avsnitt 2.

2. Sammanfattning

Drygt 20 nyckeltal från RKA:s databas har använts i studien. Huvuddelen av dessa är kostnadsnyckeltal, men några kvalitetstal har också använts. Alla kostnadsmått utom ett visar betydande skillnader mellan kommuner med negativt respektive positivt resultat, men inte entydigt så att kommuner med negativt ekonomiskt resultat har högre kostnader. På individ- och familjeomsorgsområdet är det tvärtom kommuner med positivt resultat som har högre kostnader.

Kvalitetsmåttan däremot visar få skillnader mellan resultatgrupperna och de skillnader som kan iaktas går åt båda håll.

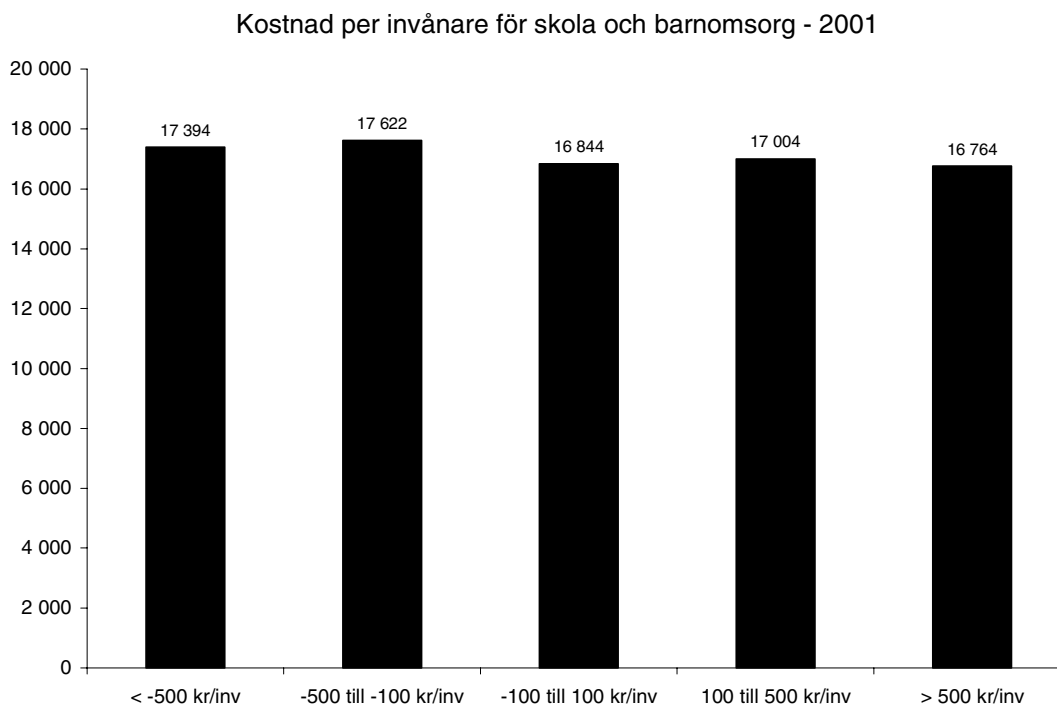
Tabell 3: Övergripande redovisning av studiens resultat

Nyckeltal	Högre värde för kommuner med negativt ekonomiskt resultat Lägre värde för kommuner med positivt ekonomiskt resultat Likstora värden mellan resultatgrupperna	↑ ↓ →	Procentuell kostnads- skillnad	Diagram nr
Kostnad per invånare för skola och barnomsorg		↑	3,7	1
Standardkostnad per invånare för skola och barnomsorg		→		2
Kostnad (inkl lokaler) per inskrivet barn i skolbarnomsorg		↑	1,4	3
Kostnad per invånare för skolverksamhet 6-15 år (hemkommun)		↑	4,2	4
Kostnad för gymnasieskola per invånare 16-19 år		↑	5,8	5
Kostnad per elev i gymnasieskolan		↑	3,5	6
Antal heltidsbarn per årsarbetare i förskoleverksamheten		↓		7
Andel årsarbetare med pedagogisk högskoleutbildning i förskoleverksamheten		↓		8
Antal pedagogisk personal (årsarbetare) per 100 elever i årskurs 0-9 (skolkommun)		↑		9
Andel årsarbetare med pedagogisk utbildning, årskurs 0-9		→		10
Andel elever i årskurs 9 med behörighet till gymnasieskolan		→		11
Genomsnittligt meritvärde i årskurs 9		↑		12
Genomsnittlig betygspoäng 16 – 19 år		→		13
Andel invånare 20 år med grundläggande behörighet till universitet och högskola		→		14
Kostnad för äldreomsorg per invånare		↑	18,5	15
Standardkostnad för äldreomsorg per invånare		↑	10,3	16
Kostnad för insatser i ordinärt boende per invånare 65 år och äldre		↑	10,2	17
Kostnad för särskilt boende per invånare 65 år och äldre		↑	6,4	18
Antal beviljade hemtjänststimmar per månad och person		↑		19
Kostnad för individ- och familjeomsorg		↓	10,7	20
Standardkostnad för individ- och familjeomsorg		↓	19,2	21
Kostnad för socialbidrag per invånare		↓	11,4	22
Kostnad för uppsökande och förebyggande verksamhet samt öppna insatser per inv 0-20 år		↓	31,2	23

3. Redovisning av studiens resultat

3.1 Skola och barnomsorg

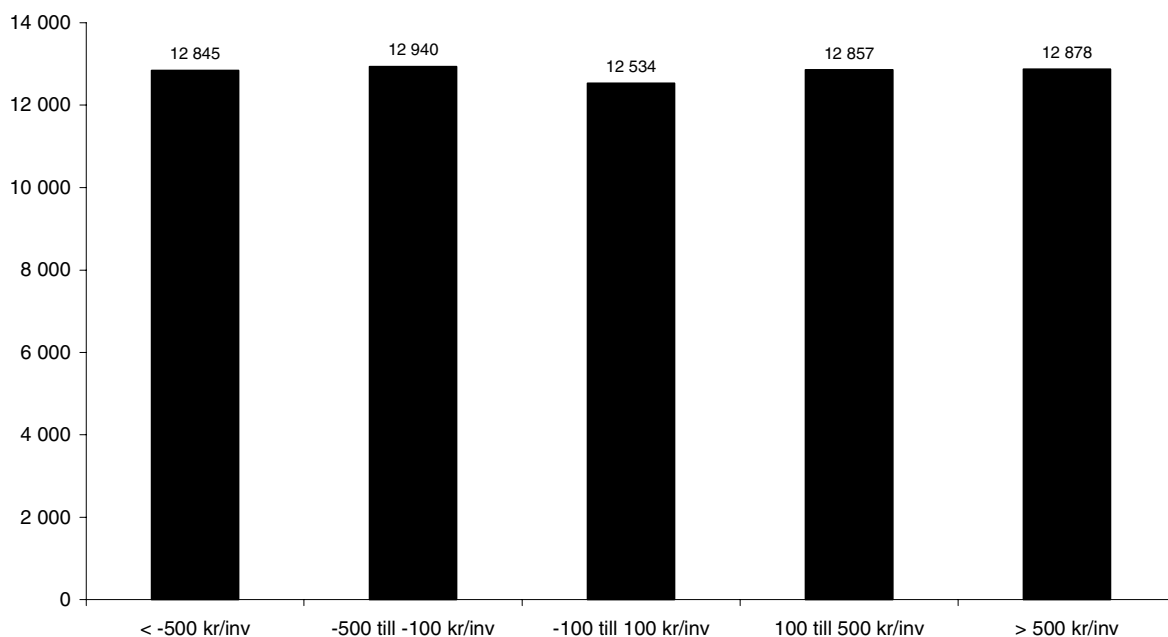
Diagram 1



Diagrammet visar att totalkostnaderna är högre för skola och barnomsorg hos kommuner med negativt resultat jämfört med kostnaderna hos kommuner med positivt resultat. Skillnaden mellan dem är statistiskt säkerställd eller signifikant, dvs större än vad slumpen kan antas medföra. I relativa termer är kostnaderna 3,7 % högre hos kommunerna med negativt resultat (grupperna <-500 kr/inv och -500 till -100 kr/inv) jämfört med kommunerna med positivt resultat (grupperna 100 till 500 kr/inv och >500 kr/inv).

Diagram 2

Standardkostnad per invånare för skola och barnomsorg - 2001



Standardkostnaderna för hela området skola och barnomsorg uppvisar dock inte några påtagliga skillnader mellan resultatgrupperna.

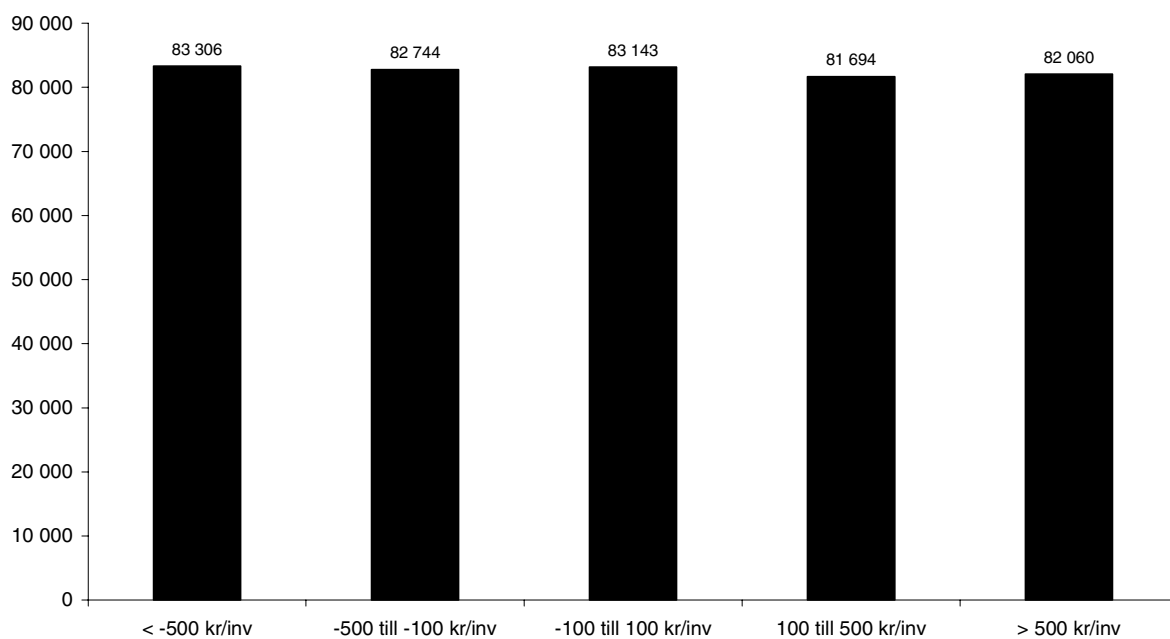
Standardkostnad är inte detsamma som verklig kostnad. Standardkostnad är en teoretiskt beräknad kostnad som görs utifrån befolkningstal, kommuntyp m.m.. Standardkostnaden anger hur mycket en verksamhet "borde" kosta givet de förutsättningar som finns med i beräkningen.

Standardkostnader används främst inom det kommunala utjämningsystemet som grund för om kommunen ska tillskjuta eller erhålla resurser.

RKA har med standardkostnad som nyckeltal för vissa verksamheter. Kommuner som har likvärdiga förutsättningar i beräkningsmodellen kan därigenom jämföras med varandra "rensat" från vissa strukturella skillnader.

Diagram 3

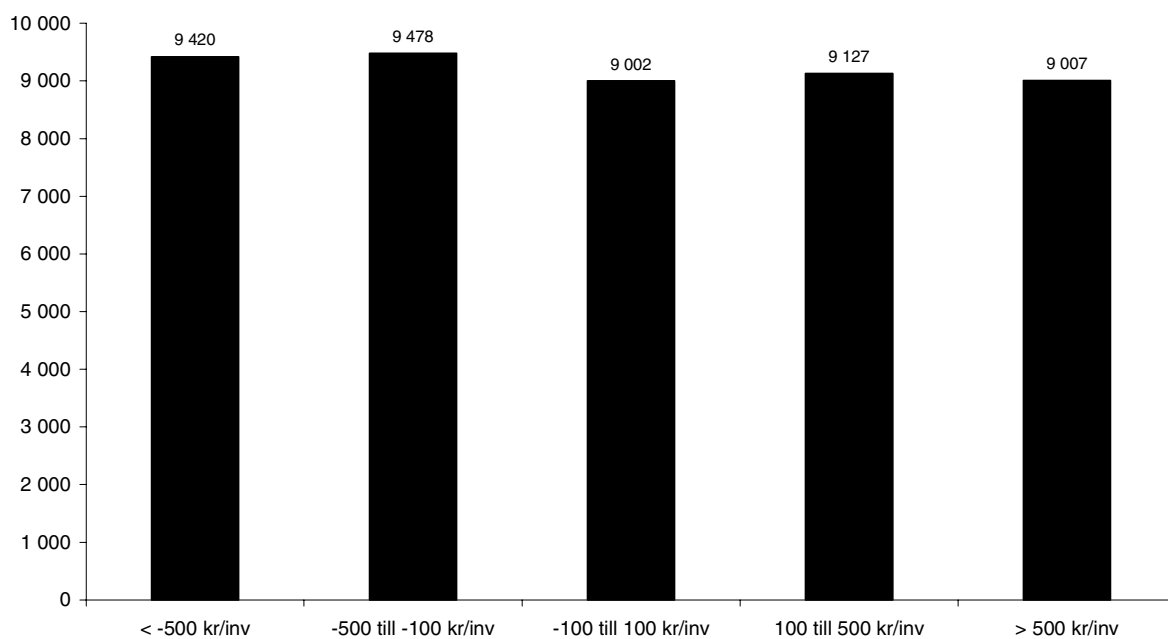
Kostnad (inkl lokaler) per inskrivet heltidsbarn i skolbarnomsorg - 2001



Kostnaderna för barnomsorg visar också att statistiskt säkerställda skillnader finns mellan resultatgrupperna även om kostnaderna bara är 1,4 % högre hos kommunerna med negativt resultat.

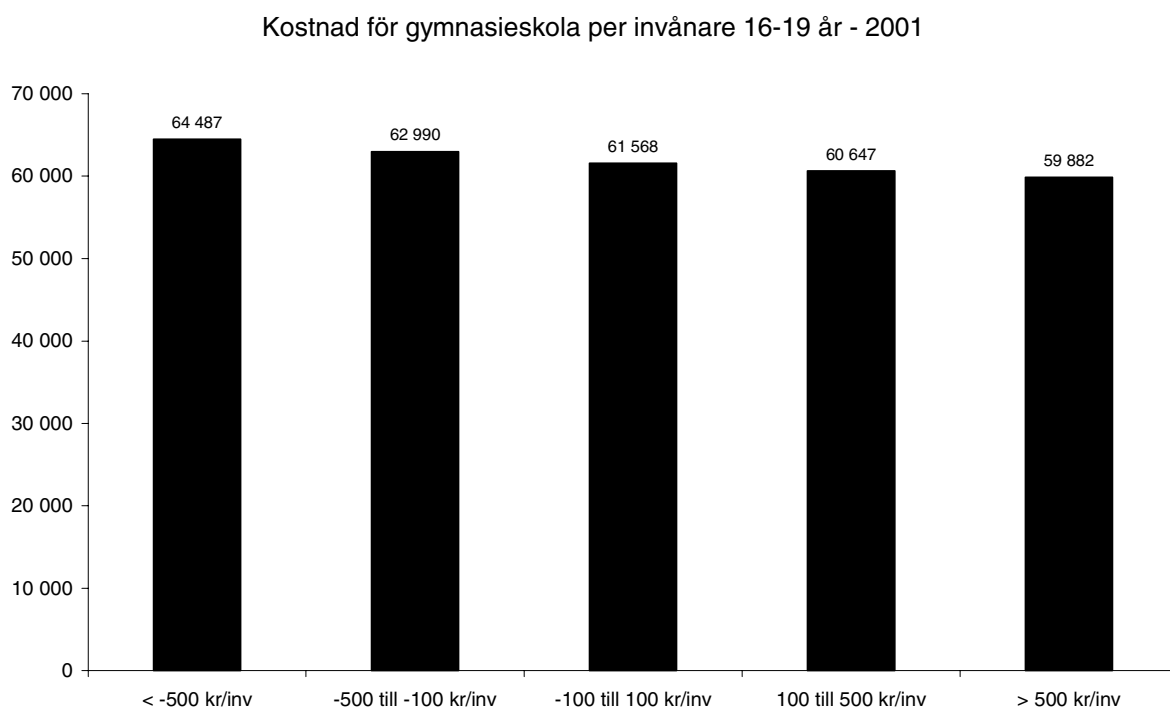
Diagram 4

Kostnad per invånare för skolverksamhet 6-15 år (hemkommun) - 2001



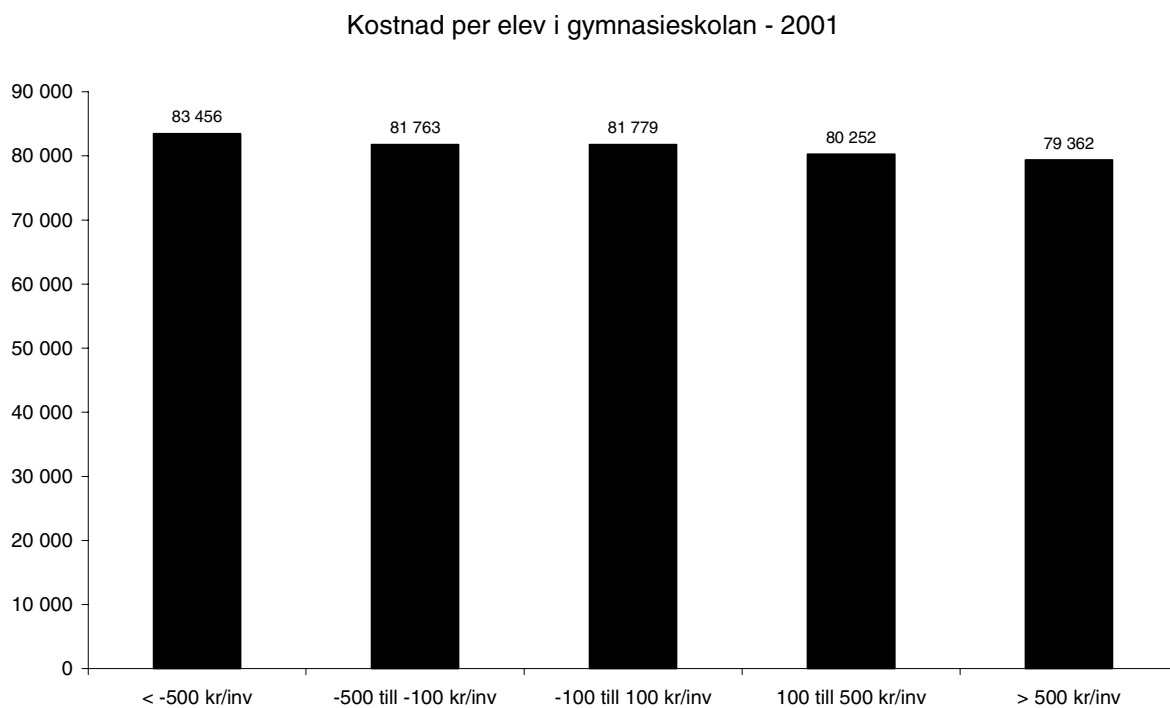
Skolkostnaderna är signifikant högre hos kommuner med negativt resultat, 4,2 %.

Diagram 5



Staplarna över gymnasiekostnader visar en närmast rät linje över resultatgrupperna. Skillnaden på 5,8 % är statistiskt säkerställd.

Diagram 6



Till sist visar även diagrammet över kostnader för gymnasieskolan signifikanta skillnader mellan resultatgrupperna, en ganska rät linje det också som uttrycker en skillnad på 3,5 % mellan kommuner med negativt resultat och de med positivt.

Diagram 7

Antal heltidsbarn per årsarbetare i arbete med barn - 2001

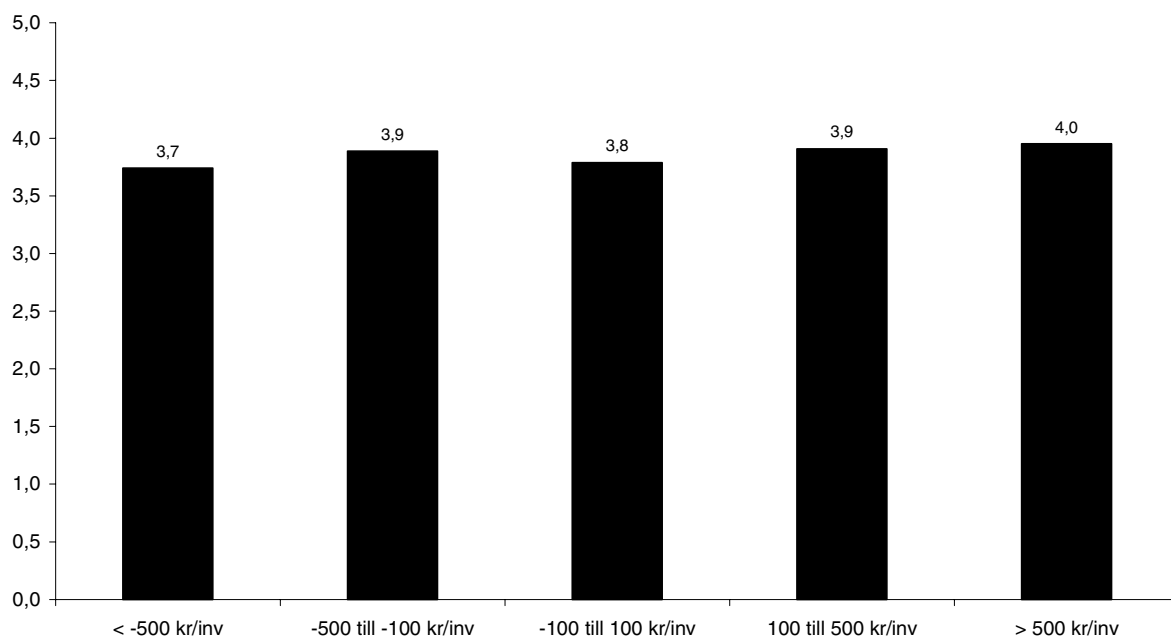
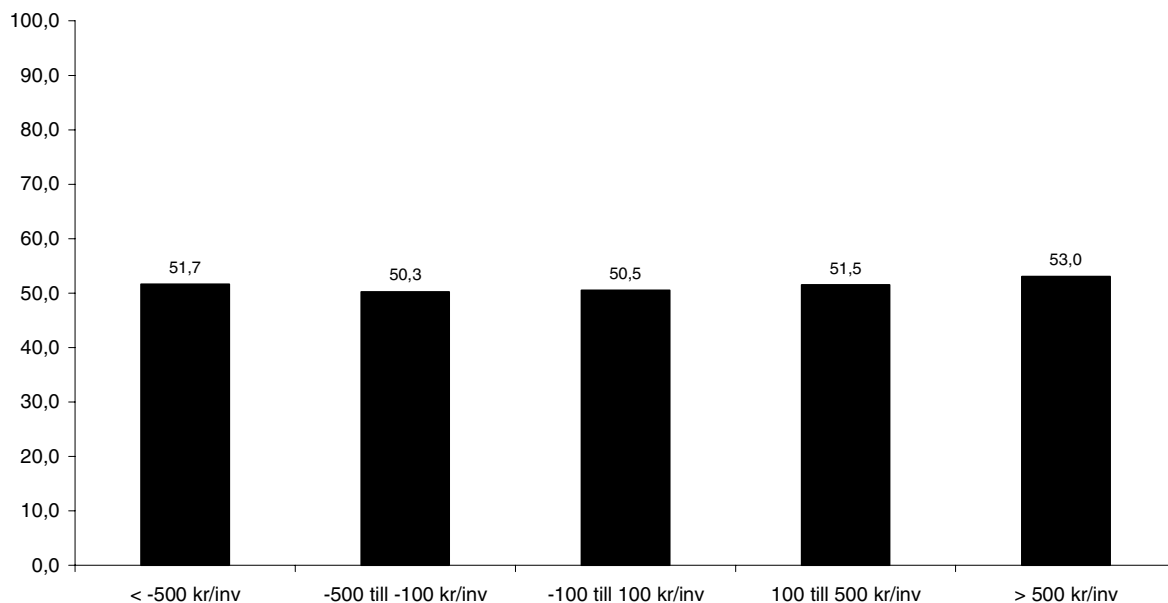


Diagram 7 avser förskoleverksamhet och visar att antalet heltidsbarn per årsarbetare är aningen lägre bland kommuner med negativt ekonomiskt resultat. Dessa har alltså högre personaltäthet, men skillnaden är inte statistiskt säkerställd.

Diagram 8

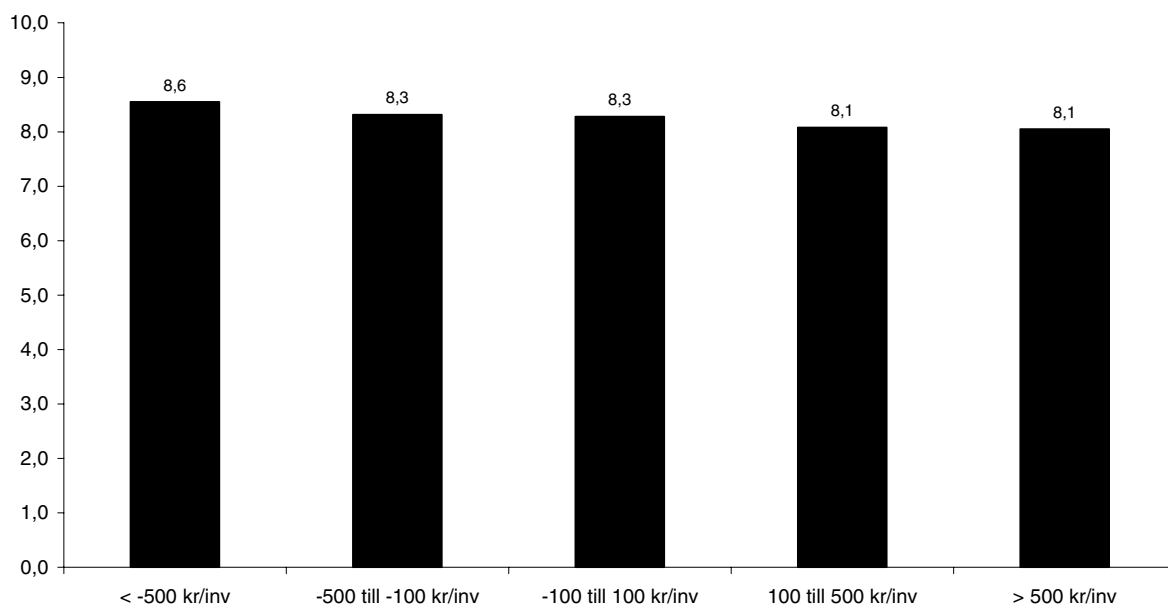
Andel (%) årsarbetare med pedagogisk högskoleutbildning (förskollärare, fritidspedagoger och lärare) - 2001



Andelen årsarbetare i förskolan med pedagogisk högskoleutbildning är aningen högre hos kommuner med positivt ekonomiskt resultat.

Diagram 9

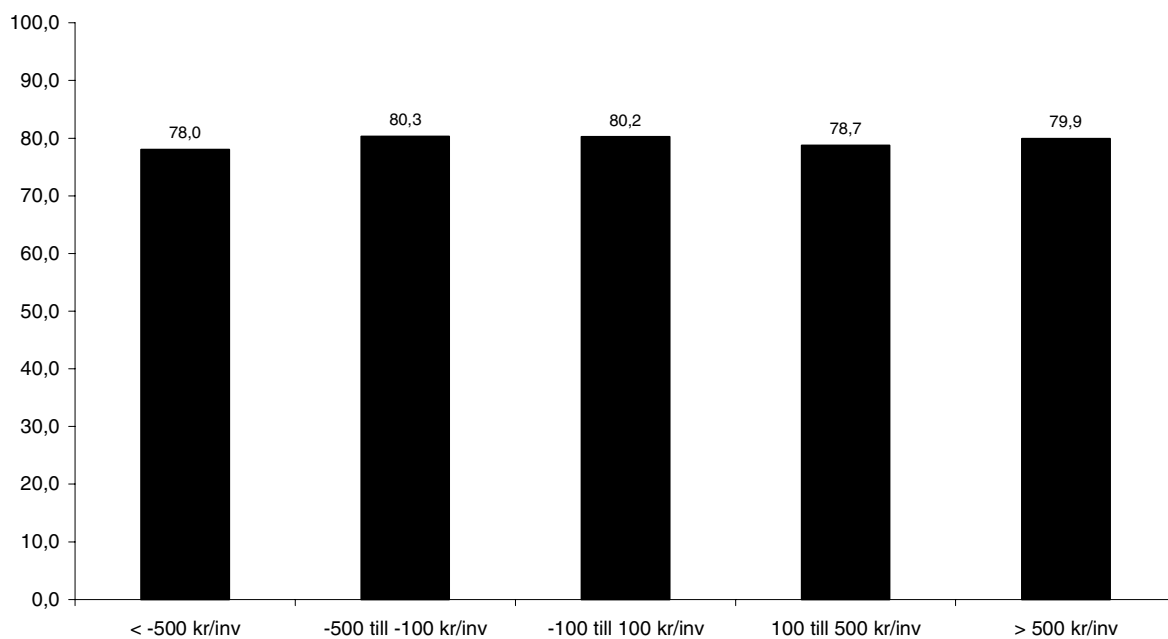
Antal pedagogisk personal (årsarbetare)/100 elever i åk 0-9 (skolkommun) - 2001



I grundskolan inkl 6-årsverksamheten har kommuner med negativt resultat något fler årsarbetare i pedagogiska kategorier, men skillnaden är inte statistiskt säkerställd.

Diagram 10

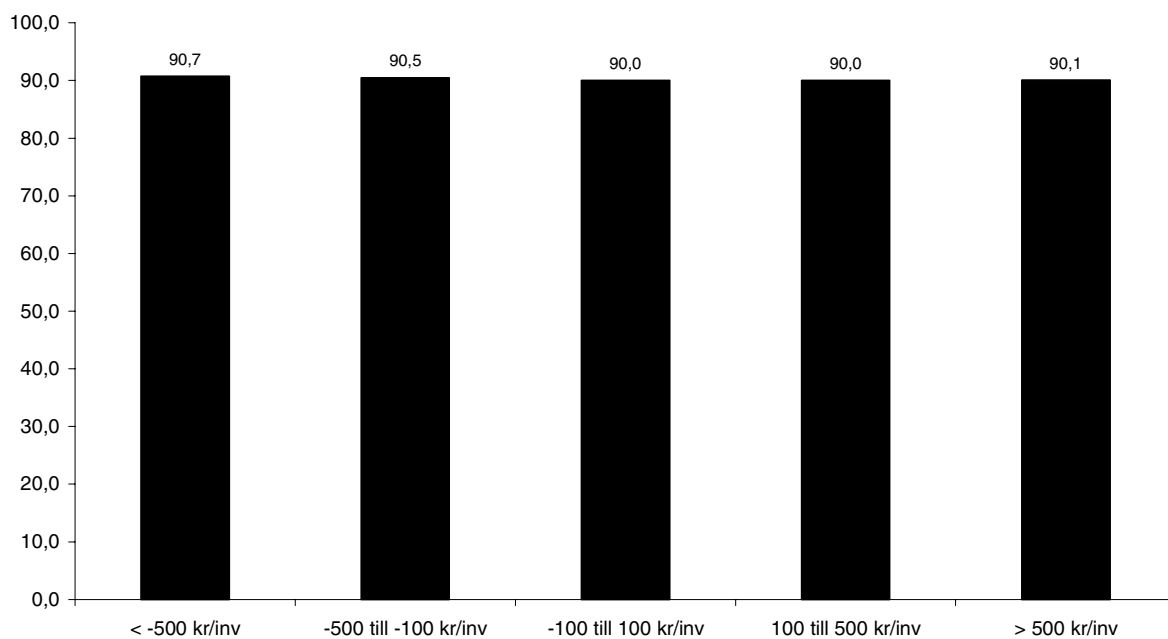
Andel (%) årsarbetare med pedagogisk utbildning, åk 0-9 - 2001



Andelen årsarbetare med pedagogisk utbildning i grundskolan inklusive förskoleverksamhet uppvisar små variationer mellan resultatgrupperna.

Diagram 11

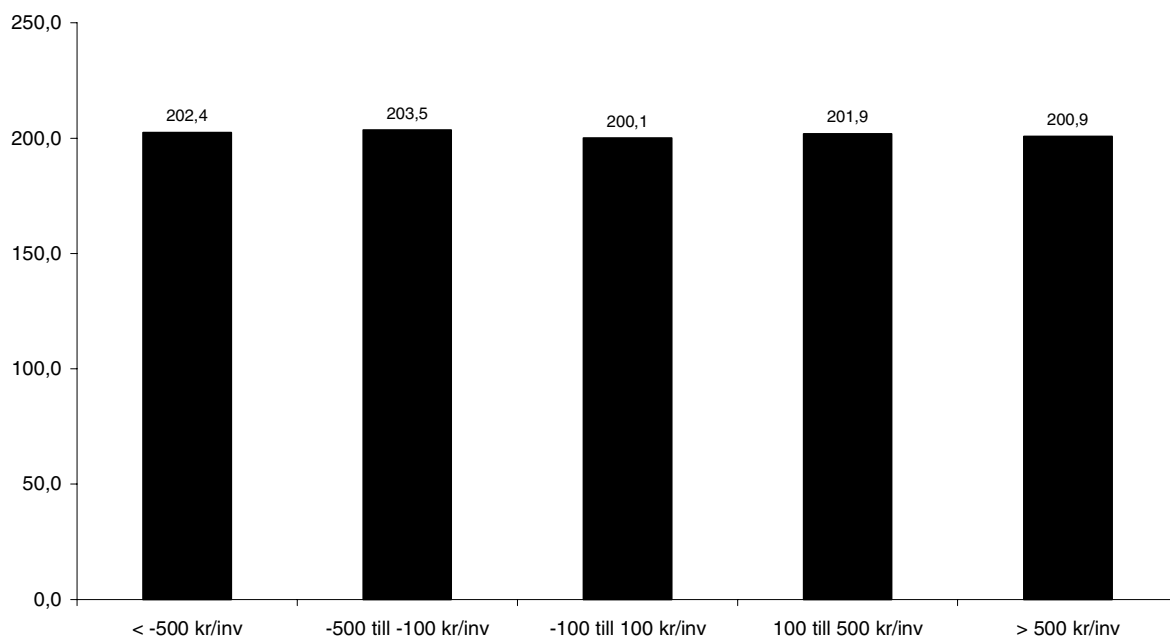
Andel elever (%) i åk 9 med behörighet till gymnasieskolan - 2001



Andel behöriga till gymnasiet från årskurs 9 är i stort sett densamma i alla resultatgrupper.

Diagram 12

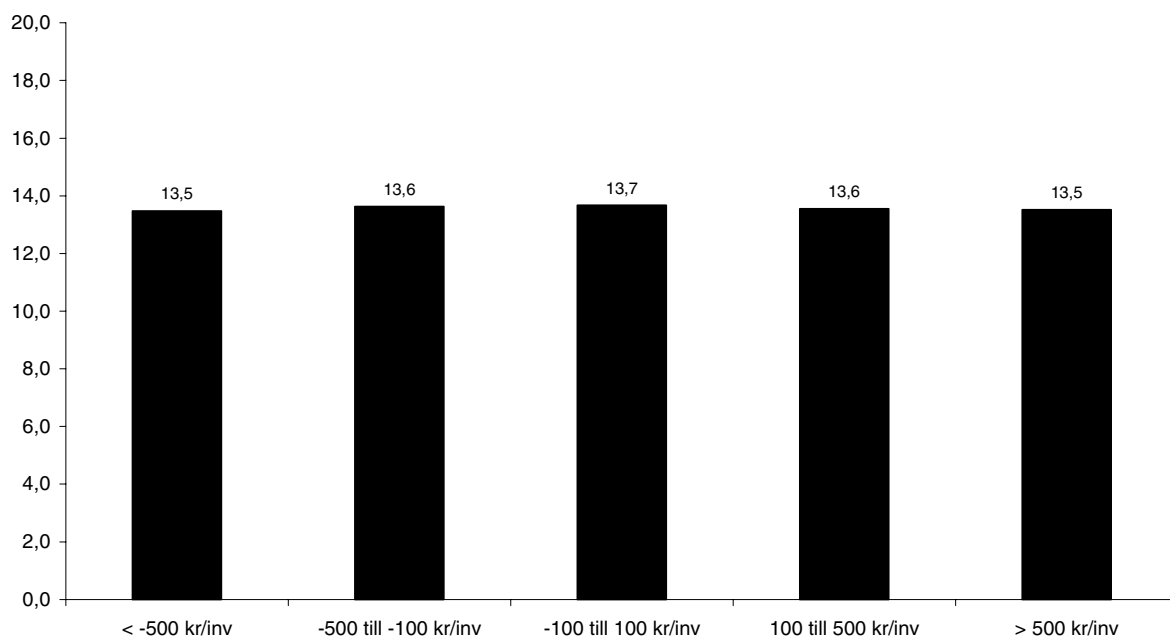
Genomsnittligt meritvärde i åk 9 (betygspoäng) - 2001



Det genomsnittliga antalet betygspoäng i årskurs 9 är aningen högre bland kommuner med negativt ekonomiskt resultat. Dessa kommuner har också något högre andel personal i de pedagogiska kategorierna. Skillnaden är dock inte signifikant.

Diagram 13

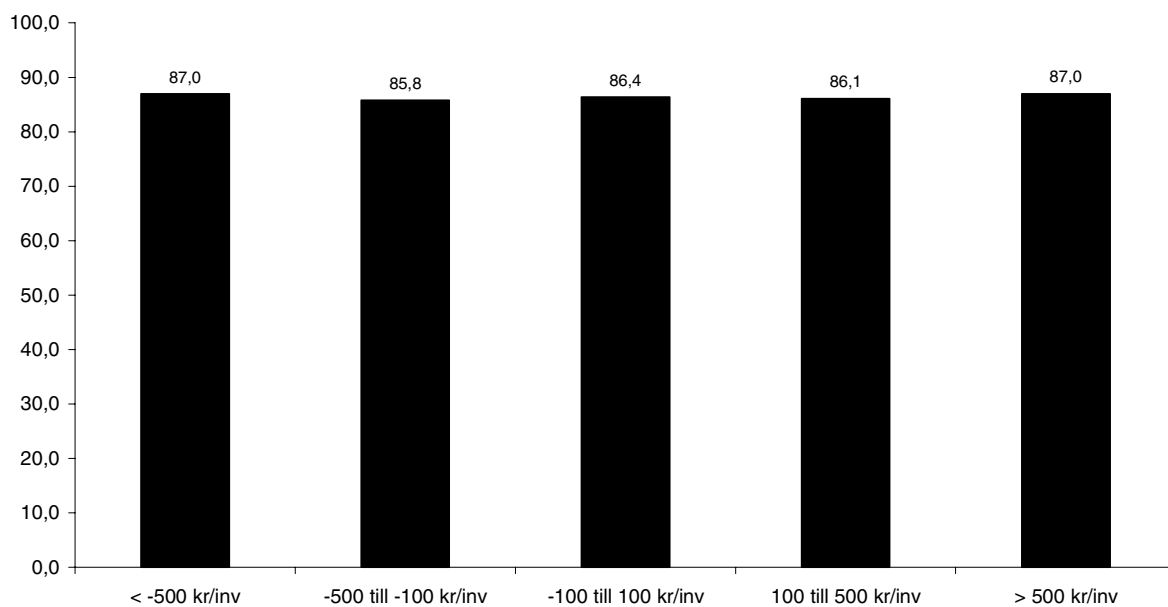
Genomsnittlig betygspoäng 16-19 år, totalt - 2001



Genomsnittligt antal betygspoäng från gymnasieskolan är nästan helt lika hos alla resultatgrupper.

Diagram 14

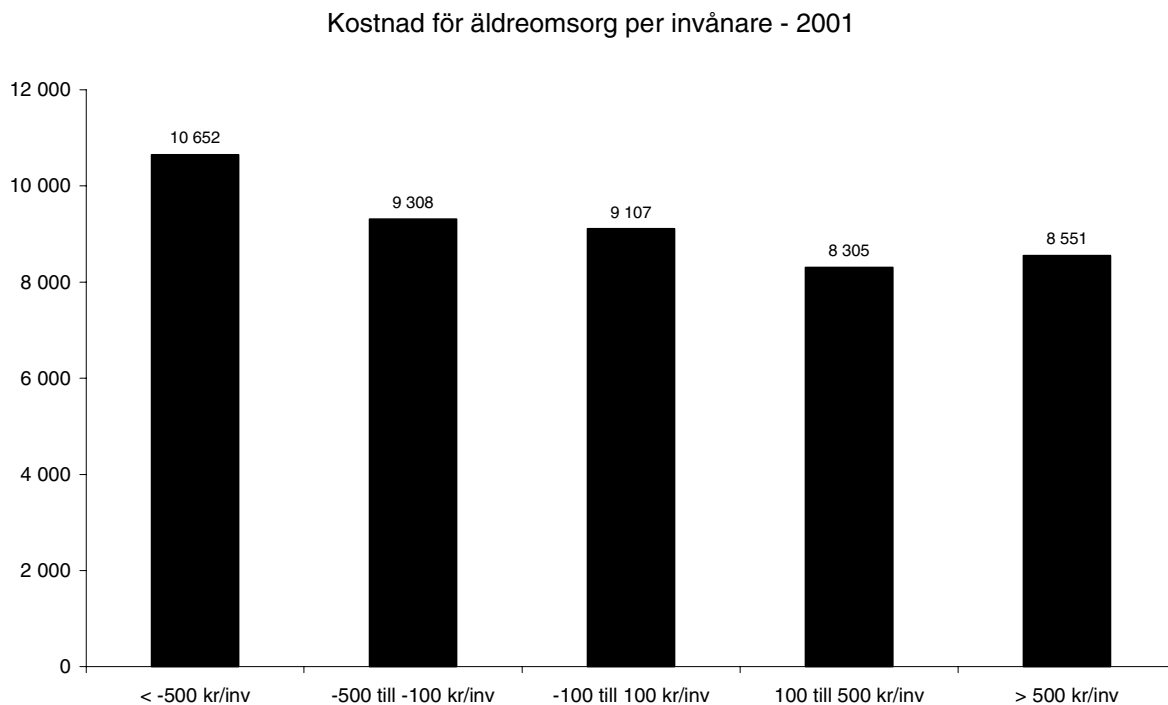
Andel invånare (%) 20 år, med grundläggande behörighet till universitet och högskola - 2001



Också behörigheten till eftergymnasial utbildning är helt lika mellan resultatgrupperna.

3.2 Äldreomsorg

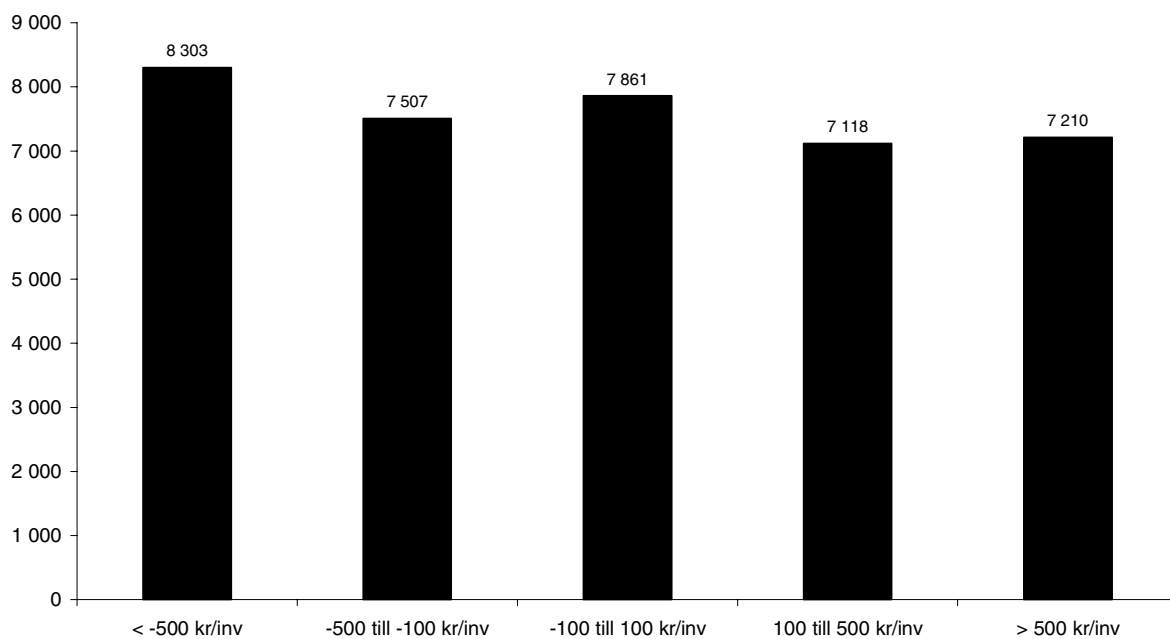
Diagram 15



Kostnaderna för äldreomsorg som helhet visar betydande skillnader mellan kommuner med negativt ekonomiskt resultat och kommuner med positivt ekonomiskt resultat. Skillnaden är statistiskt säkerställd och uppgår till 18,5 %.

Diagram 16

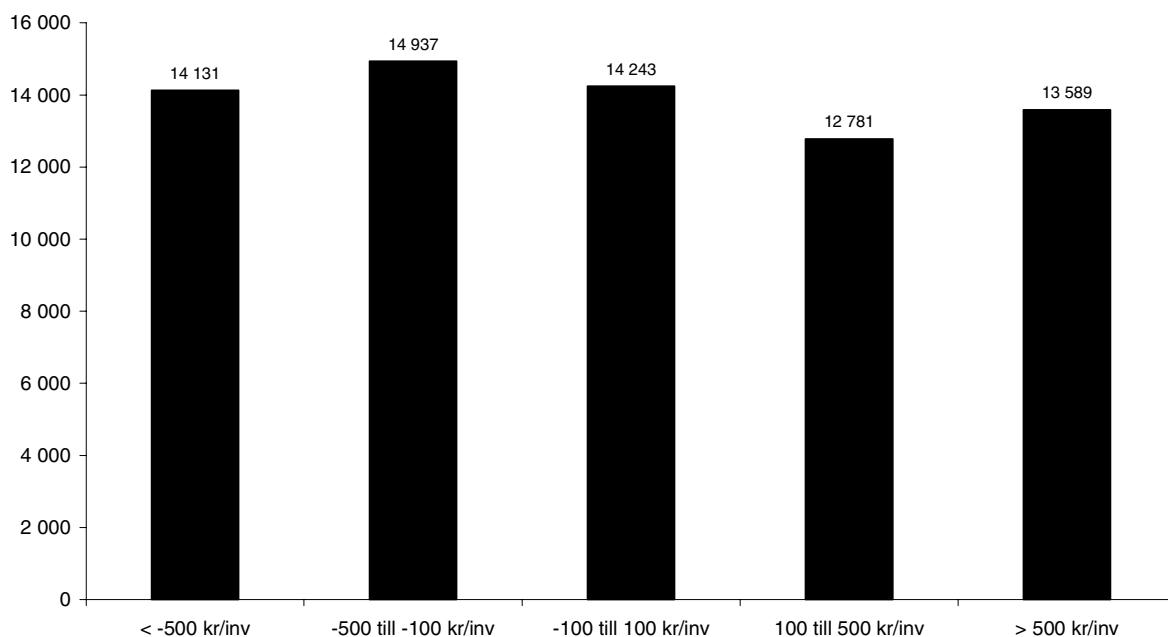
Standardkostnad för äldreomsorg per invånare - 2001



Standardkostnaderna för äldreomsorgen har samma mönster som föregående diagram om än med mindre skillnader mellan grupperna. Skillnaden på 10,3 % är signifikant.

Diagram 17

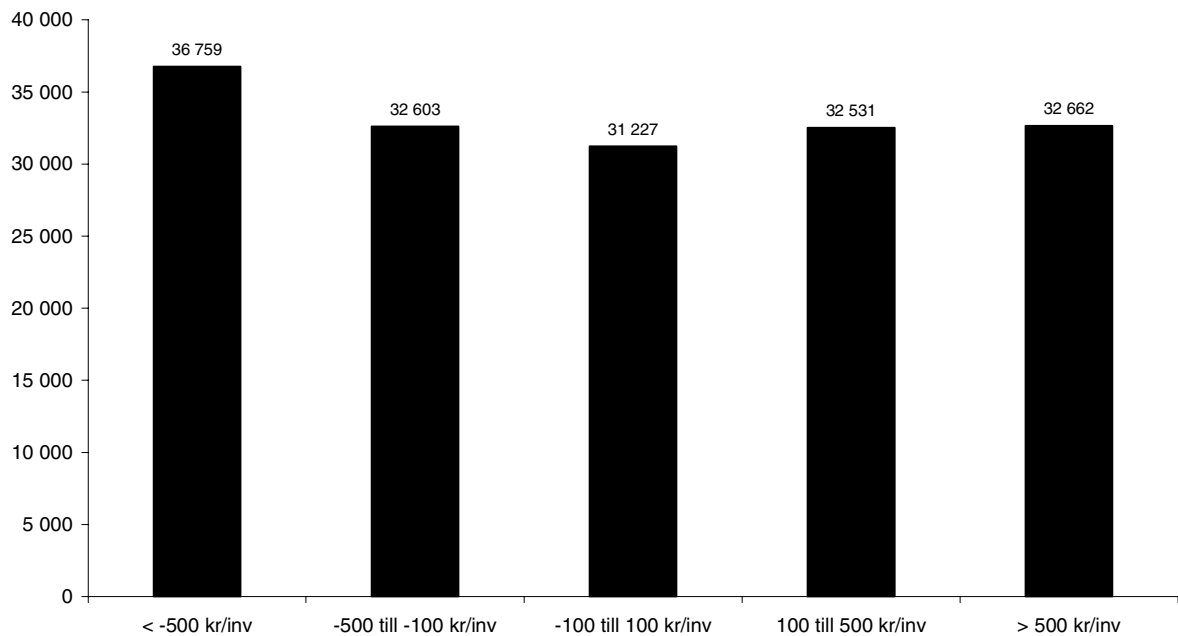
Kostnad för insatser i ordinärt boende/invånare 65 år och äldre - 2001



Insatserna i ordinärt boende för äldre, dvs främst hemtjänst, skiljer sig också signifikant åt mellan resultatgrupperna. Kommuner med negativt resultat har 10,2 % högre kostnader än kommuner med positivt resultat.

Diagram 18

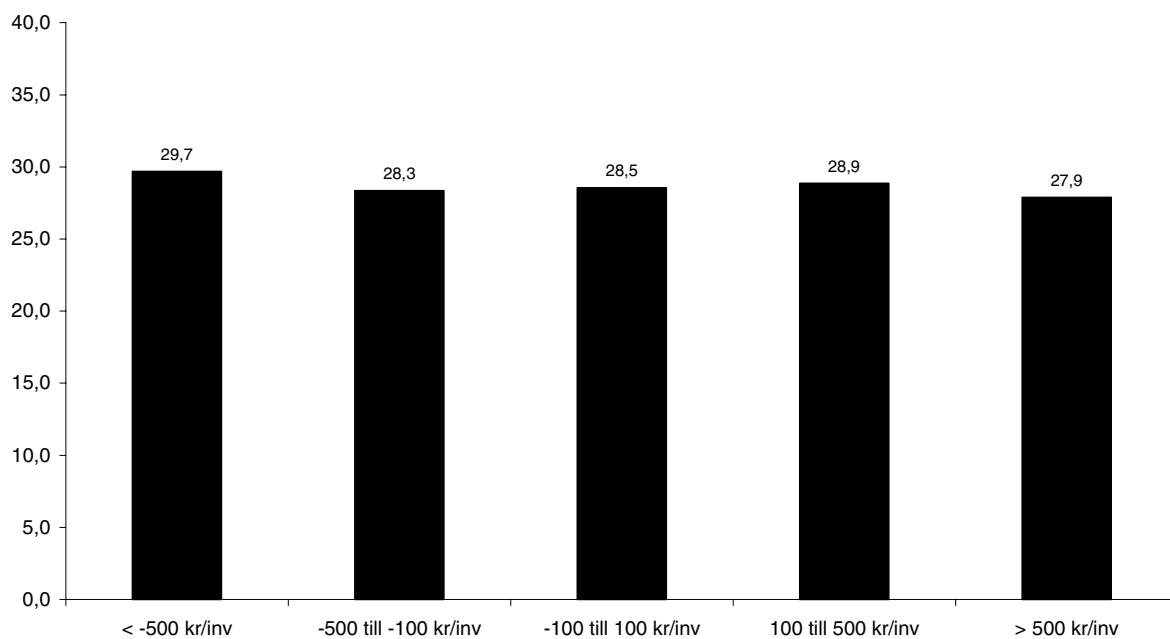
Kostnad för särskilt boende/invånare 65 år och äldre - 2001



Kostnaderna för särskilt boende som omfattar servicehem och annat boende som inte är det egna uppvisar också påtagliga skillnader mellan resultatgrupperna. Främst är det kommunerna med störst negativt resultat som har höga relativa kostnader. Skillnaderna är statistiskt säkerställda och hamnar på 6,4 % mellan kommuner med negativt respektive positivt resultat.

Diagram 19

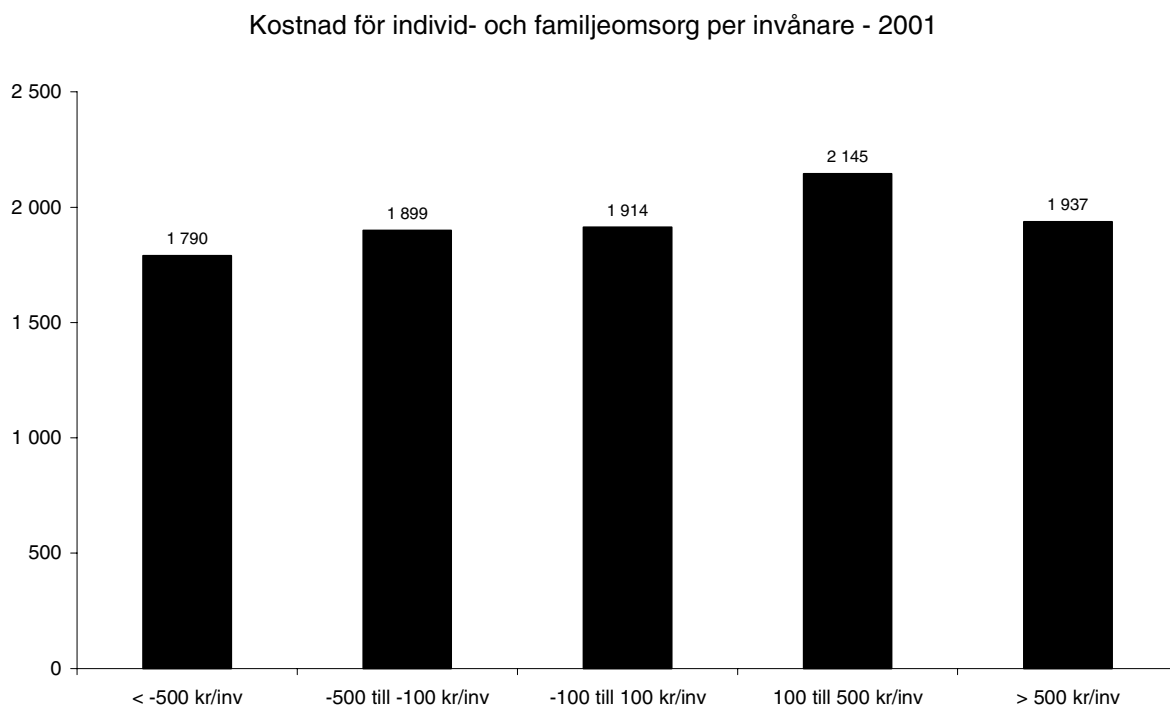
Antal beviljade hemtjänststimmar per månad/person - 2001



Skillnaden i antalet hemtjänststimmar per månad och person finns huvudsakligen mellan kommunerna med sämst respektive bäst ekonomiskt resultat. Skillnaden är inte signifikant.

3.3 Individ- och familjeomsorg (IFO)

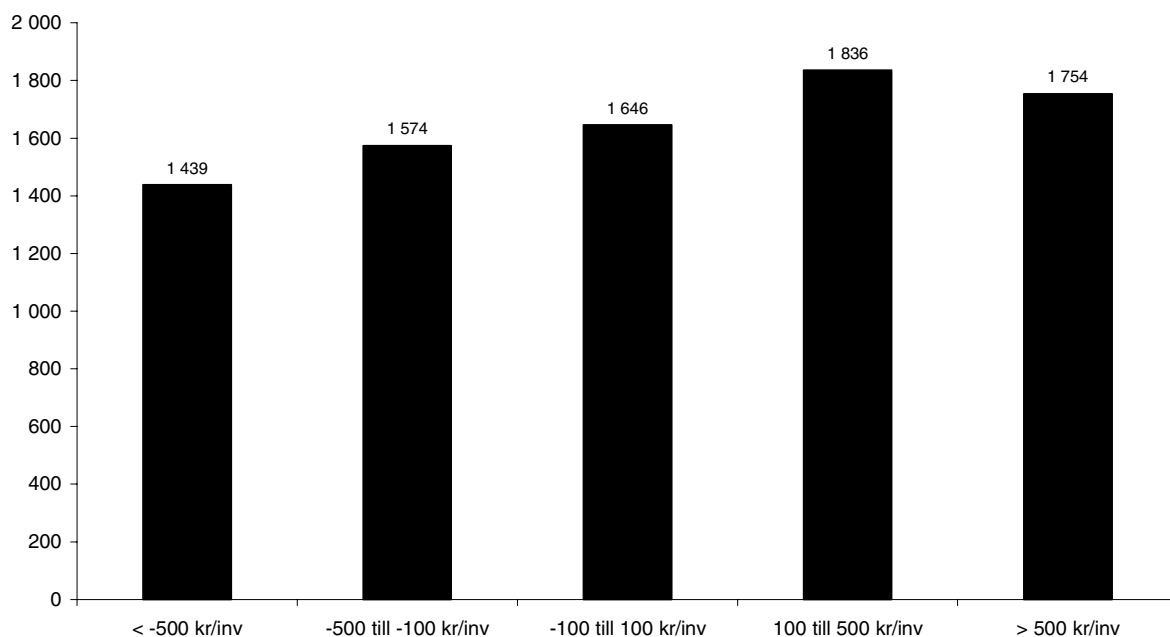
Diagram 20



De signifikanta skillnaderna är 10,7 % mellan resultatgrupperna, men på IFO-området är kostnadsförhållandena omkastade: här har kommuner med positivt ekonomiskt resultat de högsta kostnaderna.

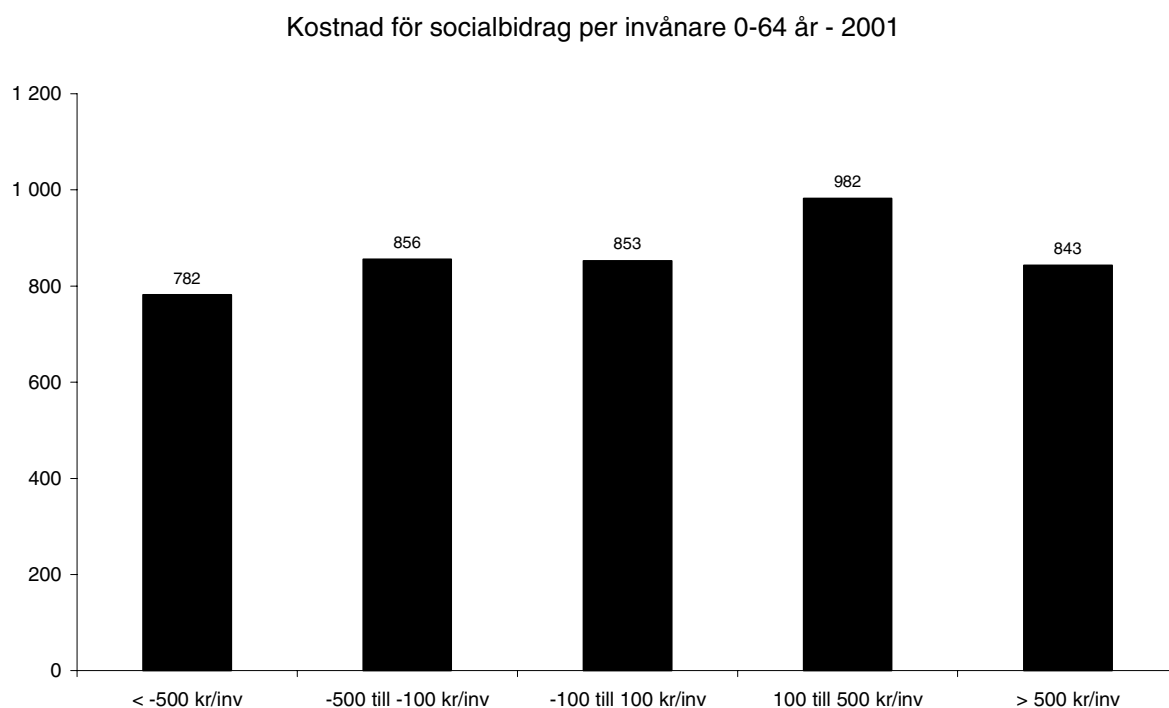
Diagram 21

Standardkostnad individ- och familjeomsorg per invånare - 2001



Standardkostnaderna för IFO har samma mönster som bruttokostnaderna och skillnaderna är nästan dubbelt så stor, 19,2 %. Särskilt kommunerna med mest negativt ekonomiskt resultat har relativt låga kostnader på området.

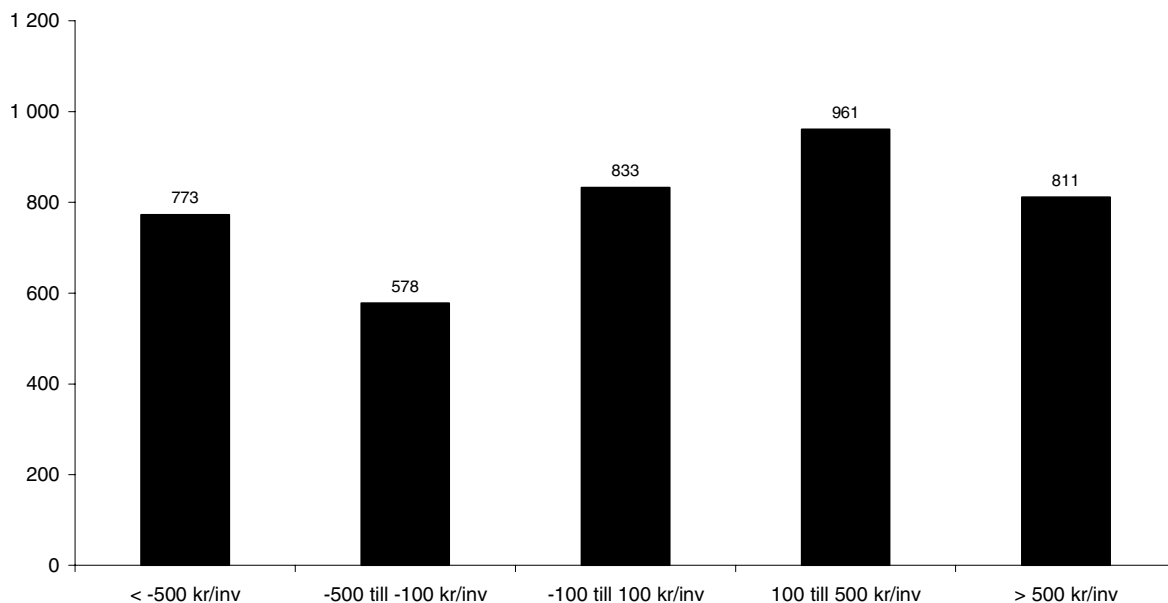
Diagram 22



Staplarna för socialbidragskostnader följer det övergripandet mönstret på IFO-området. Kommunerna med positivt resultat har 11,4 % högre kostnader.

Diagram 23

Kostnad för uppsökande och förebyggande verksamhet samt öppna insatser/
invånare 0-20 år - 2001

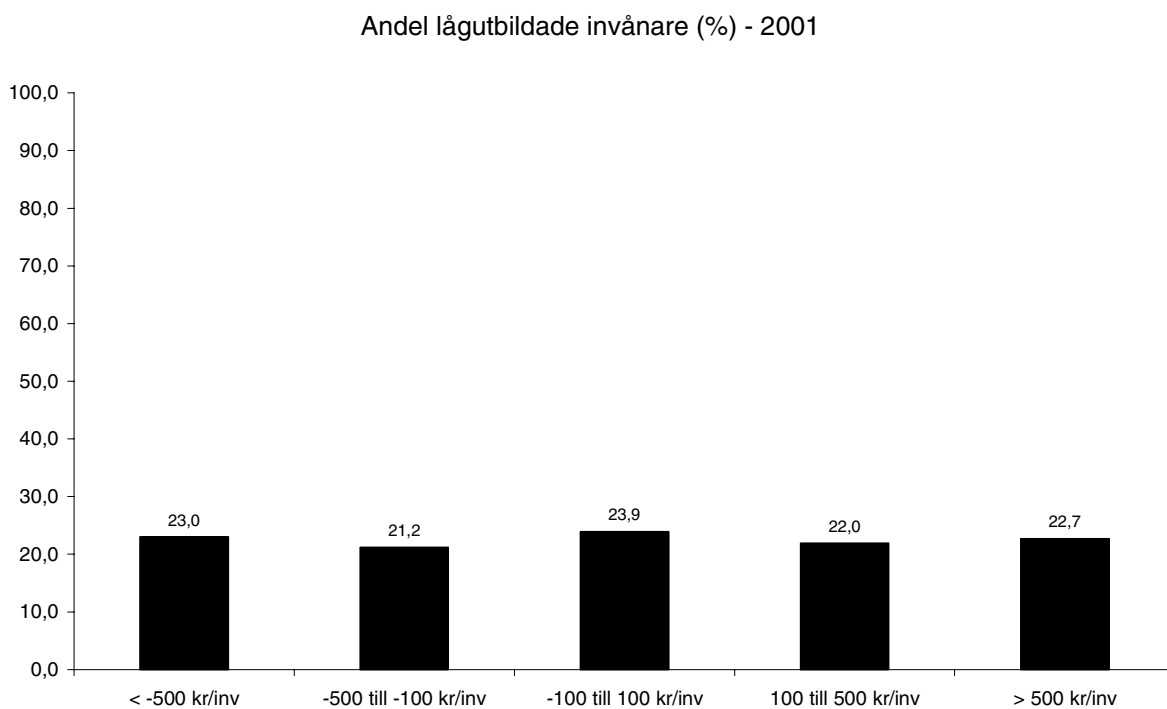


I stort sett återfinns det allmänna IFO-mönstret även på området insatser för unga med än större skillnader mellan enskilda resultatgrupper. De med positivt resultat har 31,2 % högre kostnader här.

3.4 Demografi

Kommuninvånarnas åldersstruktur och utbildningsnivå påverkar omfattning och inriktning på de kommunala verksamheterna. Rapporten avslutas därför med ett antal diagram som visar genomsnittsvärdena för de fem ekonomiska resultatgrupperna.

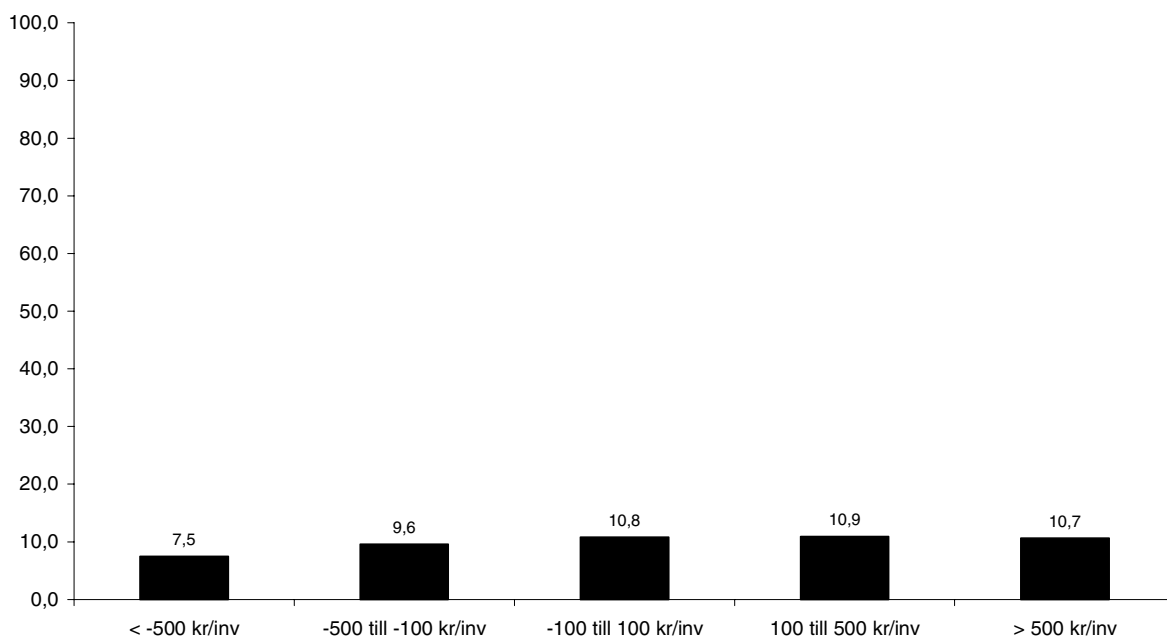
Diagram 24



Ingen påtaglig skillnad finns mellan resultatgrupperna vad gäller andelen lågutbildade.

Diagram 25

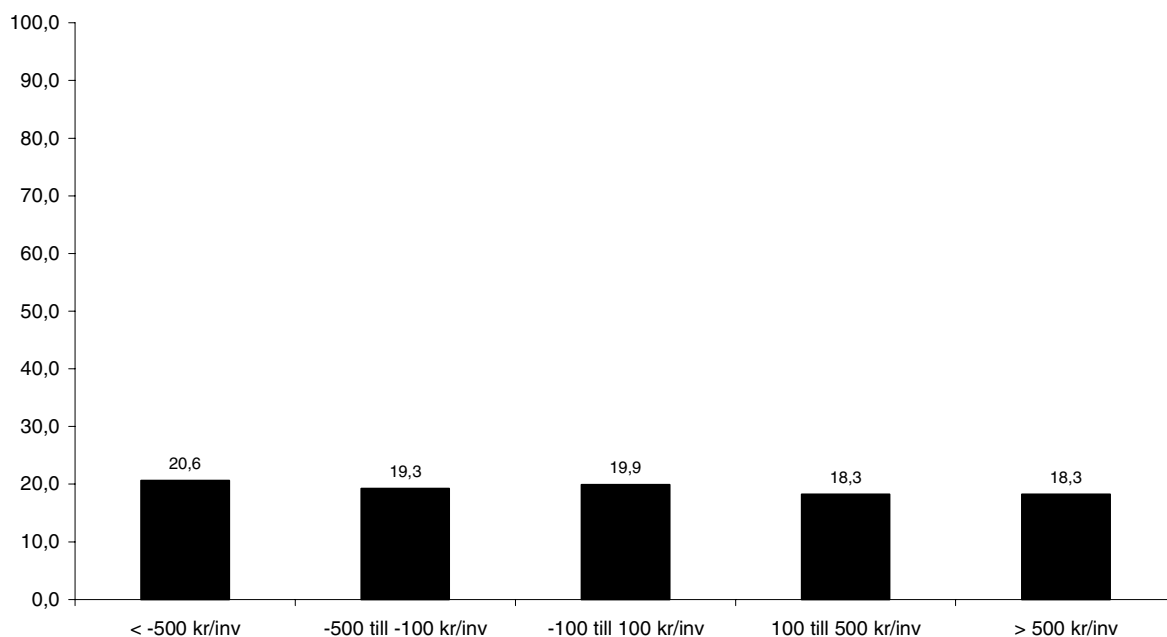
Andel utrikes födda invånare (%) - 2001



Andelen utrikes födda invånare är lägre i kommuner med negativt ekonomiskt resultat, för gruppen med de största negativa resultaten avsevärt lägre än i grupperna med positivt resultat.

Diagram 26

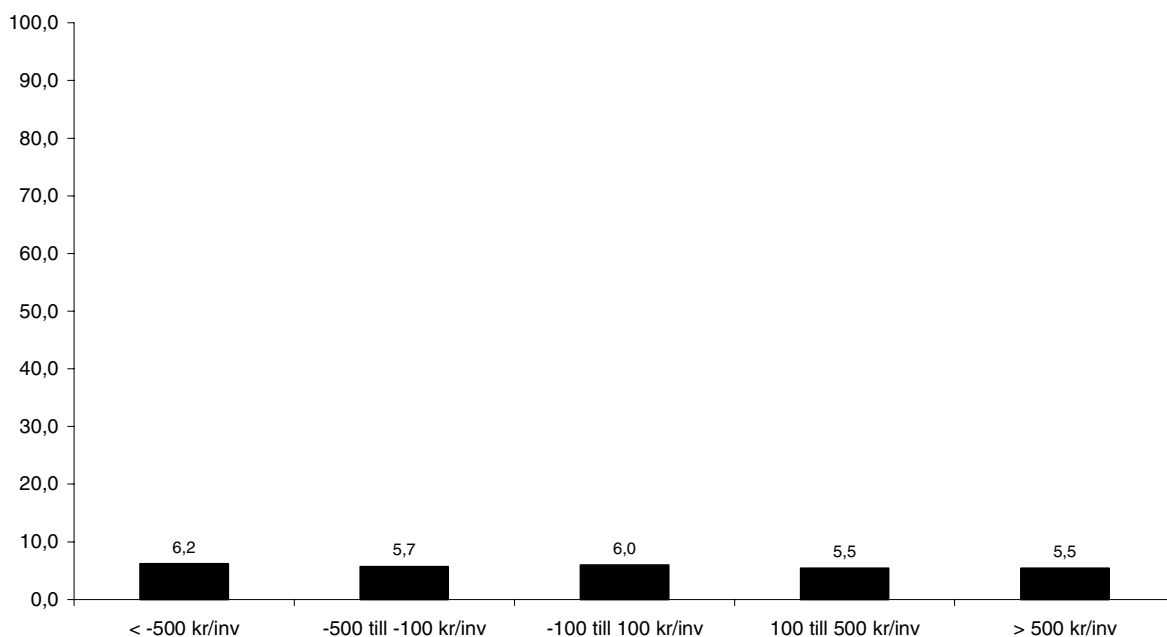
Andel invånare (%) 65 år och äldre - 2001



Kommuner med negativt ekonomiskt resultat har högre andel invånare som är 65 år och däröver än kommuner med positivt resultat.

Diagram 27

Andel invånare (%) 80 år och äldre - 2001



Andelen ”äldre äldre”, invånare som är 80 år och över, visar samma fördelning mellan resultatgrupperna som siffrorna för 65 år och äldre, dvs kommuner med negativt resultat har större andel.

Åldersstrukturen som helhet mellan resultatgrupperna visas bäst i en tabell.

Tabell 4: Åldersstruktur i kommuner med negativt respektive positivt ekonomiskt resultat

	< -500 kr/inv	-100 kr/inv	till 100 kr/inv	till 500 kr/inv	> 500 kr/inv
Andel individer 0-6 år i kommunen per den 31 december - 2001	6,7	7,1	7,0	7,3	7,2
Andel individer 7-17 år i kommunen per den 31 december - 2001	15,2	15,3	15,1	15,4	15,3
Andel individer 18-24 år i kommunen per den 31 december - 2001	6,6	7,0	6,8	7,4	7,3
Andel individer 25-44 år i kommunen per den 31 december - 2001	23,4	24,3	23,9	25,1	25,4
Andel individer 45-64 år i kommunen per den 31 december - 2001	27,5	27,0	27,3	26,6	26,6
Andel individer 65-79 år i kommunen per den 31 december - 2001	14,4	13,5	13,9	12,8	12,8
Andel individer 80+ år i kommunen per den 31 december - 2001	6,2	5,7	6,0	5,5	5,4

Tabellen visar en stadig förskjutning mot högre andelar äldre invånare i de negativa resultatgrupperna.

4. Kommunernas ekonomiska resultat före extraordinära poster 2001 och 2002 (preliminärt enligt RS2002)

Resultat kr/inv	RS2001	Resultat kr/inv	PreIRS2002
< -500 kr/inv	Arjeplog	< -500 kr/inv	Arjeplog
	Arvidsjaur		Berg
	Dals-Ed		Bollnäs
	Degerfors		Borlänge
	Filipstad		Botkyrka
	Forshaga		Dals-Ed
	Gotland		Danderyd
	Gällivare		Degerfors
	Hedemora		Falun
	Kramfors		Flen
	Laxå		Gnesta
	Lidköping		Gullspång
	Lilla Edet		Habo
	Lysekil		Hudiksvall
	Malå		Hultsfred
	Markaryd		Hässleholm
	Mellerud		Hörby
	Mullsjö		Kalix
	Nora		Karlshamn
	Norberg		Kiruna
	Nynäshamn		Lekeberg
	Ockelbo		Lessebo
	Oskarshamn		Lidingö
	Robertsfors		Lidköping
	Simrishamn		Lomma
	Smedjebacken		Markaryd
	Sollefteå		Mora
	Sollentuna		Nacka
	Sorsele		Nordanstig
	Sotenäs		Norrtälje
	Säter		Nybro
	Söderhamn		Nyköping
	Uppvidinge		Nynäshamn
	Vansbro		Ockelbo
	Vaxholm		Oskarshamn
	Vellinge		Pajala
	Vindeln		Perstorp
	Vännäs		Simrishamn
	Ånge		Smedjebacken
	Åsele		Sollentuna
	Älvdalen		Solna
	Total	Sorsele	
	41		
-500 till -100 kr/inv	Alvesta		Sundbyberg
	Aneby		Sundsvall
	Avesta		Svedala
	Bengtsfors		Säffle
	Berg		Tibro
	Borlänge		Torsås
	Bromölla		Täby
	Danderyd		Uppsala
	Färgelanda		Uppvidinge
	Hagfors		Vallentuna
	Härnösand		Vansbro
	Kalmar		Vaxholm
	Karlsborg		Vellinge

Jämförelse av kommunala verksamheter mellan kommuner med olika ekonomiskt resultat 33

	Kil		Vännäs	
	Kiruna		Årjäng	
	Landskrona		Åstorp	
	Leksand		Örebro	
	Lidingö		Övertorneå	
	Lindesberg		Total	60
		-500 till -100		
	Ljusnarsberg	kr/inv	Bengtstors	
	Lomma		Bromölla	
	Mariestad		Bräcke	
	Nordmaling		Ekerö	
	Olofström		Eksjö	
	Orust		Halmstad	
	Perstorp		Heby	
	Sala		Helsingborg	
	Stenungsund		Hjo	
	Storuman		Huddinge	
	Sundsvall		Höör	
	Svedala		Järfälla	
	Tierp		Klippan	
	Torsby		Landskrona	
	Torsås		Lindesberg	
	Täby		Lycksele	
	Vallentuna		Lysekil	
	Vimmerby		Mariestad	
	Vingåker		Mörbylånga	
	Årjäng		Norrköping	
	Älvsbyn		Osby	
	Örebro		Skövde	
	Österåker		Strängnäs	
	Övertorneå		Sävsjö	
	Total	43	Söderhamn	
-100 till 100 kr/inv	Borgholm		Södertälje	
	Bräcke		Sölvesborg	
	Falköping		Tomelilla	
	Gullspång		Trosa	
	Habo		Vilhelmina	
	Hallsberg		Vimmerby	
	Hallstahammar		Västervik	
	Haparanda		Västerås	
	Hudiksvall		Åtvidaberg	
	Högsby		Älmhult	
	Hörby		Älvkarleby	
	Järfälla		Älvsbyn	
	Karlshamn		Öckerö	
	Karlskoga		Ödeshög	
	Klippan		Österåker	
	Kristinehamn		Total	40
	Lessebo	-100 till 100 kr/inv	Avesta	
	Ludvika		Eda	
	Möndal		Enköping	
	Mörbylånga		Eskilstuna	
	Nybro		Essunga	
	Nyköping		Grästorp	
	Pajala		Gävle	
	Rättvik		Hammarö	
	Skinnskatteberg		Kalmar	
	Strömstad		Katrineholm	
	Säffle		Kil	
	Sävsjö		Laholm	
	Sölvesborg		Linköping	
	Timrå		Ljungby	

	Tranås		Ljusdal
	Värmdö		Luleå
	Västervik		Lund
	Åstorp		Motala
	Älmhult		Ovanåker
	Ödeshög		Partille
	Total	36	Sigtuna
100 till 500 kr/inv	Arboga		Timrå
	Arvika		Tingsryd
	Askersund		Torsby
	Bjurholm		Tranås
	Bollebygd		Umeå
	Bollnäs		Upplands-Bro
	Botkyrka		Åmål
	Båstad		Total
	Ekerö	100 till 500 kr/inv	28
	Eksjö		Ale
	Eskilstuna		Alingsås
	Falun		Alvesta
	Gagnef		Aneby
	Gnesta		Arboga
	Göteborg		Arvika
	Hammarö		Bjuv
	Helsingborg		Bollebygd
	Herrljunga		Borås
	Hofors		Båstad
	Huddinge		Eslöv
	Hultsfred		Falköping
	Hällefors		Filipstad
	Hässleholm		Finspång
	Jönköping		Forshaga
	Karlstad		Färgelanda
	Katrineholm		Gagnef
	Kinda		Gislaved
	Kungsör		Gotland
	Kungälv		Grums
	Köping		Göteborg
	Laholm		Hagfors
	Ljungby		Hallsberg
	Ljusdal		Haninge
	Luleå		Hällefors
	Lund		Höganäs
	Lycksele		Jönköping
	Malung		Karlskoga
	Mark		Karlskrona
	Mjölby		Kinda
	Mora		Kumla
	Motala		Kungsör
	Munkedal		Laxå
	Nacka		Leksand
	Norrköping		Ludvika
	Norrtälje		Malung
	Orsa		Malå
	Ovanåker		Mellerud
	Partille		Mjölby
	Ronneby		Mullsjö
	Salem		Möndal
	Sigtuna		Mönsterås
	Surahammar		Nordmaling
	Svalöv		Nässjö
	Tanum		Orsa
	Tidaholm		Orust
			Piteå

	Tingsryd		Robertsfors
	Trollhättan		Ronneby
	Trosa		Rättvik
	Töreboda		Salem
	Uddevalla		Staffanstorps
	Upplands-Bro		Stenungsund
	Upplands-Väsby		Storfors
	Vetlanda		Strömstad
	Vilhelmina		Svalöv
	Vänersborg		Säter
	Västerås		Söderköping
	Växjö		Tanum
	Ydre		Tjörn
	Åmål		Trelleborg
	Åtvidaberg		Trollhättan
	Öckerö		Tyresö
	Örnsköldsvik		Uddevalla
	Östhammar		Upplands-Väsby
	Östra Göinge		Vadstena
	Total	74	Valdemarsvik
> 500 kr/inv	Ale		Vetlanda
	Alingsås		Vänersborg
	Bjuv		Värmdö
	Boden		Växjö
	Borås		Ydre
	Boxholm		Ystad
	Burlöv		Ängelholm
	Dorotea		Örnsköldsvik
	Eda		Östra Göinge
	Emmaboda		Överkalix
	Enköping		Total
	Eslöv	> 500 kr/inv	77
	Essunga		Arvidsjaur
	Fagersta		Askersund
	Falkenberg		Bjurholm
	Finspång		Boden
	Flen		Borgholm
	Gislaved		Boxholm
	Gnosjö		Burlöv
	Grums		Dorotea
	Grästorp		Emmaboda
	Gävle		Fagersta
	Götene		Falkenberg
	Halmstad		Gnosjö
	Haninge		Gällivare
	Heby		Götene
	Hjo		Hallstahammar
	Hylte		Haparanda
	Håbo		Hedemora
	Härjedalen		Herrljunga
	Härryda		Hofors
	Höganäs		Hylte
	Höör		Håbo
	Jokkmokk		Härjedalen
	Kalix		Härnösand
	Karlskrona		Härryda
	Kristianstad		Jokkmokk
	Krokom		Karlsborg
	Kumla		Karlstad
	Kungsbacka		Kramfors
	Kävlinge		Kristianstad
	Lekeberg		Kristinehamn
			Kungsbacka

Lerum	Kungälv
Linköping	Kävlinge
Malmö	Köping
Munkfors	Lerum
Mönsterås	Lilla Edet
Nordanstig	Ljusnarsberg
Norsjö	Malmö
Nykvarn	Mark
Nässjö	Munkedal
Osby	Munkfors
Oxelösund	Nora
Piteå	Norberg
Ragunda	Norsjö
Sandviken	Nykvarn
Sjöbo	Olofström
Skara	Oxelösund
Skellefteå	Ragunda
Skurup	Sala
Skövde	Sandviken
Solna	Sjöbo
Staffanstorps	Skara
Stockholm	Skellefteå
Storfors	Skinnskatteberg
Strängnäs	Skurup
Strömsund	Sollefteå
Sundbyberg	Stockholm
Sunne	Storuman
Svenljunga	Strömsund
Söderköping	Sunne
Södertälje	Surahammar
Tibro	Svenljunga
Tjörn	Tidaholm
Tomelilla	Tierp
Tranemo	Tranemo
Trelleborg	Töreboda
Tyresö	Ulricehamn
Ulricehamn	Vaggeryd
Umeå	Vara
Uppsala	Varberg
Vadstena	Vindeln
Vaggeryd	Vingåker
Valdemarsvik	Vårgårda
Vara	Värnamo
Varberg	Åre
Vårgårda	Åsele
Värnamo	Örkelljunga
Ystad	Östersund
Åre	Total
Ålvkarleby	78
Ängelholm	
Örkelljunga	
Östersund	
Överkalix	
Total	
95	