

Uppsnabbning av publiceringstidpunkter i KDB

I denna promemoria redogörs för de åtgärder som behöver vidtas för att uppnå en tidigare publicering än dagens av nyckeltalen i Kommundatabasen. Härigenom konkretiseras och fullföljs nedanstående förslag i SOU 2005:110:

”Åtgärder vidtas avseende tidigareläggning av den statistik som ligger till grund för Kommundatabasens nyckeltal så att dessa kan publiceras senast i mars året efter det verksamhetsår som nyckeltalen avser. De statistikansvariga myndigheterna gör nyckeltalens underliggande statistik tillgänglig med minsta möjliga fördröjning så att databasens aktualitet förbättras.”

RKA konstaterar att för att uppnå en sådan tidigareläggning av publiceringen av nyckeltalen i KDB behöver åtgärder vidtas i alla led i produktionsprocessen:

- **Statistikansvarig myndighet** måste begära in uppgifter tidigare – förordning om tidigare boksluts- och årsredovisningar i kommuner och landsting, preliminära uppgifter redovisas i KDB
- **Kommuner/landsting** måste prioritera statistikinlämnandet – bättre förutsättningar för detta kan uppnås genom att tydliggöra skyldigheten att lämna uppgifter, ökad information om varför uppgifterna samlas in, tekniskt stöd vid uppgiftsinsamlingen samt att kommuner/landsting själva använder uppgifterna
- **Dataleverantörer** måste snabba upp granskning och rättningsarbete – kortare insamlingstider prioriteras i avtal om insamlingen, aktualitet är en viktig kvalitetsaspekt
- **Statistikansvarig myndighet** offentliggör vissa delar av den officiella statistiken tidigare – successiv publicering av aktuella uppgifter för färdiggranskade kommuner

Publiceringstidpunkter för nyckeltal i KDB 2006

Tidpunkten för publicering av ett nyckeltal i Kommundatabasen (KDB) bestäms av den tidpunkt då den senast tillgängliga komponenten i ett nyckeltal offentliggörs av statistikansvarig myndighet (SAM). För att kvalitetssäkra nyckeltalen behövs därefter 2-3 dagar innan nyckeltalet redovisas för samtliga

kommuner¹ i KDB. Den planerade publiceringsveckan för varje nyckeltal redovisas på KDB:s hemsida i en publiceringskalender. De komponenter som ingår i nyckeltalen är hämtade från den officiella statistiken men de nyckeltal som redovisas i KDB är inte i sig officiell statistik. Det är respektive statistikansvarig myndighet som avgör vilka statistikuppgifter som ska definieras som officiell statistik och när de ska offentliggöras som officiell statistik.²

Publiceringen av nyckeltal i KDB sker vid ett flertal olika tillfällen eftersom olika nyckeltal bygger på komponenter som hämtats från statistikmyndigheternas olika statistikprodukter/statistiska undersökningar avseende officiell statistik.

Planerad publicering av nyckeltal i Kommundatabasen 2006 enligt publiceringskalender v.19

Publiceringstidpunkt/ nyckeltalsområde	Kvartal 1	April v. 14 - 15	April v. 16 - 17	Maj v.18 - 22	Juni v. 23 - 26	Juli v. 27 - 30	Aug. v. 31 - 35	Sept. v. 36 - 39	Kvartal 4 +
Befolkning, kommuner, landsting	17			1					
Finansiella nt, kommun, landsting	24								
Omfattning - Funktionshindre	3			4					
Omfattning - Äldre			7						
Omfattning - Förskola, skola			26						
Omfattning - kultur					8				
Omfattning - ekonomiskt bistånd					7				
Kostnad, kommun (RS), VKV					18				
Omfattning - lfo, missbrukare					4				
Omfattning - lfo, barn o unga					6				
Omfattning, kostnader, Hälso- och sjukvård, landsting								27	
Kostnad - äldre, funktionshindr., lfo								15	
Kostnad - förskola, skola								13	
Vuxenutbildning, betyg, läsår									7

¹ Från och med 2006 kommer nyckeltal att publiceras även om det vid kvalitetsgranskningen uppmärksammas att enstaka kommuner inte håller godtagbar kvalitet. Denna kommuns värde markeras och en not anger att nyckeltalet utreds innan publicering kan ske.

² (Rådet för den officiella statistiken, Sveriges officiella statistik – årlig rapport för 2005). Se även Lagen (2001:99) om den officiella statistiken, Statistikförordningen (2001:100).

De nyckeltal i KDB som publiceras senast är kostnadsnyckeltalen, vilka omfattar alla de nyckeltal som bygger på komponenter som hämtas från Skolverkets kostnadsenkät och Socialstyrelsens undersökning av kostnader för socialtjänsten. Båda dessa undersökningar samlas in i samband med SCB:s Räkenskaps-sammandrag från kommuner. Även de nyckeltal som bygger på komponenter från Sveriges kommuner och landstings verksamhetsstatistik och kostnader för hälso- och sjukvård har en mycket sen publiceringstidpunkt.

Genomgång av uppgiftsinsamlingen för den underliggande officiella statistiken

RKA har tillsammans med respektive statistikansvarig myndighet och Sveriges Kommuner och Landsting³ gått genom insamlingstidpunkter och insamlingsrutiner för de flesta av de undersökningar som omfattar statistikuppgifter som ingår som komponenter i nyckeltalen i KDB⁴.

I stort sett alla uppgifter samlas in på elektronisk väg genom web-enkät. Kommunerna är uppgiftslämnare i de flesta fall, dock förekommer också uppgifter från enskilda skolor och institutioner. Huvuddelen av statistiken är mängdstatistik, d.v.s. inte individbaserad. Vad gäller insamling och publiceringspolicy gäller vissa generella drag:

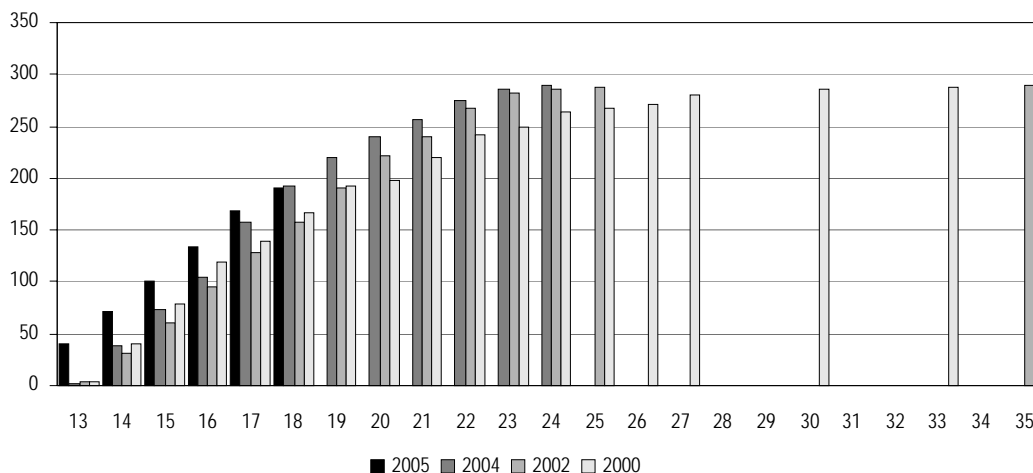
1. Den angivna insamlingstidpunkten, d.v.s. slutdatum för inlämnandet av svar, som gäller för efterfrågade uppgifter bestäms av statistikansvarig myndighet. Kommunerna har i allmänhet underlag för att kunna lämna uppgifter redan vid referenstidpunkten. (t.ex. oktober för skolstatistiken, mitten av november för uppgifterna om äldre och funktionshindrade). För de flesta statistikinsamlingarna är slutdatum satt så att uppgifter skulle kunna vara färdiga till den 31 mars om denna insamlingstidpunkt hölls. Detta gäller dock inte för uppgifter från Räkenskapssammandraget där den senaste insamlingsdagen är den 31 mars. Datum är satt med hänsyn till att kommunernas bokslutsarbete och arbete med årsredovisningen ska vara färdigt i kommunerna, vilket oftast sker i mars.
2. Många kommuner klarar inte den insamlingstidpunkt som SAM angivit vid insamlingen – men en stor spridning föreligger. Detta kan exemplifieras med följande statistik från några års RS-insamling. Inflödet täcker både RS:huvuddel

³ I det följande används termen kommuner ofta för både primärkommuner, landsting och regioner.

⁴ Genomgångarna redovisas i minnesanteckningar, justerade och godkända av deltagarna i respektive tillfälle, och finns som särskilda bilagor vid RKA:s kansli.

och de två s.k. flikarna som samlas in på uppdrag av Skolverket och Socialstyrelsen.

Inflöde i RS 2000 – 2005. Antal inkomna kommuner per vecka.



Källa: SCB, Offentlig ekonomi, uppgift vecka 18 2006

Vid den angivna insamlingstidpunkten 31 mars⁵ (v. 13) hade 40 av 290 kommuner lämnat sina uppgifter. Ca. 90 kommuner som inte lämnat uppgifter t.o.m. vecka 18 hade begärt och fått anstånd med senare inlämning. De anledningar som förs fram är trassel med datasystem, för litet personal och sjukdomar, försening i bokslut etc. Många personer i kommunen är inblandade i uppgiftslämnandet, både på ekonomikontoret och på de aktuella verksamhetsförvaltningarna, vilket gör att hela insamlingen lätt blir försenad om försening uppstår ute i en förvaltning.

3. Den organisation som för myndighetens räkning samlar in uppgifterna enligt avtal arbetar med granskning och rättning under en lång tid, upp till 6 månader. En stor del av denna långa insamlingstid förklaras av att kommuner lämnar sina uppgifter så sent, trots påminnelser. En tidpunkt är satt i avtalet för när färdiga register och tabeller ska levereras till myndigheten. Det levererade materialet ska omfatta *alla* kommuner och *alla* efterfrågade uppgifter. Många återkontakter med uppgiftslämnare rörande påminnelser och frågor om de lämnade uppgifterna sker under denna tid, ofta också i kontakt med den statistikansvariga myndigheten.

⁵ Insamlingstidpunkten ändrades för 2005 till 31 mars, 2000 – 2004 hade den legat i vecka 14.

4. När uppgifterna lämnats till statistikansvarig myndighet vidtar myndighetens arbete med rapporter inför offentliggörande av materialet. I detta arbete upptäcks nya fel och oklarheter och kontakter med uppgiftsinsamlaren och/eller uppgiftslämnaren måste tas innan materialet kan offentliggöras.

5. Myndigheten, inklusive Sveriges Kommuner och Landsting, (undantaget SCB) offentliggör sin statistik för hela statistikområden och för riket, där i princip inget kommunbortfall godtas. Detta innebär att sena uppgifter från ett statistikområde eller oklarheter från enskilda kommuner kraftigt kan försena offentliggörandet. Myndigheterna har också egna krav på en mer analyserande rapport av förhållandet inom ett ansvarsområde i samband med offentliggörandet av uppgifterna.

Tidigare publicering av nyckeltal i KDB

Flera olika åtgärder skulle kunna vidtas för att på sikt få en snabbare publicering av uppgifter i KDB. RKA konstaterar att åtgärder behöver vidtas inom följande områden:

Statistikansvarig myndighet måste begära in uppgifter till tidigare tidpunkt

Vid fastläggande av den tidpunkt när uppgifterna ska vara inlämnade ska hänsyn tas till att uppgifterna ska kunna offentliggöras senast i mars månad. Om kommuner har problem med detta på grund av att boksluten inte är färdiga skulle preliminära uppgifter kunna lämnas på liknande sätt som sker i Norges Kostrasystem. Dessa uppgifter skulle offentliggöras som preliminära och uppdateras när definitiva uppgifter kan ersätta de tidigt inlämnade. Ett preliminärt uppgiftslämnande behöver inte gälla alla uppgifter som samlas in, utan endast de som används som en komponent i KDB. Myndigheterna skulle kunna välja att göra ett första offentliggörande av de preliminära uppgifterna i KDB.

För att understryka angelägenheten av en uppsnabbning av uppgiftsinsamlingen kan staten anmoda kommuner och landsting att tidigarelägga färdigställandet av sina bokslut och årsredovisningar. Som riktlinje kan användas att de statliga myndigheterna enligt förordning ska lämna sina årsredovisningar den 22 februari.

Kommunerna måste prioritera statistiklämnandet

En viktig åtgärd för att snabba upp uppgiftsinsamlingen är att den statistikansvariga myndigheten tydliggör för kommunerna att de är skyldiga att lämna uppgifter vid den tidpunkt och på det sätt myndigheten kommer överens om.⁶

Kommunernas och landstingens egna intresse av att snabbt och riktigt lämna uppgifter till den officiella statistiken ökar om uppgifterna är till nytta i den kommunala verksamheten, t.ex. i planerings- och budgetarbete. En tidigare presentation av uppgifter i Kommundatabasen kan också ses som ett medel att öka användningen av uppgifterna på lokal nivå.

De statistikansvariga myndigheterna kan likaså utöka informationen om *varför* det är viktigt att just dessa uppgifter (de som utgör den officiella statistiken) samlas in, vad de används till och vilken betydelse de har för bedömningar av utvecklingen av Sveriges ekonomi och olika verksamhetsområden.

Statistikansvarig myndighet tillsammans med uppgiftsinsamlaren bör också stödja och underlätta för kommunerna datatekniskt att lämna de efterfrågade uppgifterna. En annan del är att hjälpa kommunerna med att utveckla datorstödet för bokföring, redovisning och vidarebefordran av uppgifter om den kommunala verksamheten till de statistikansvariga myndigheterna, något som efterlyses i flera kommuners remissvar till SOU 2005:110 *Jämförelsevis*. Exempel på sådan stödjande verksamhet kan hämtas från det arbete som bedrevs inom staten för att möjliggöra en tidigare leverans av årsredovisningar och kvartalsbokslut från myndigheterna.

Benchmarking och benchlearningarbete avseende statistikinlämning kan med fördel användas i kommunsektorn eftersom många kommuner faktiskt redan klarar av att lämna uppgifter i tid.

Granskning och rättningsarbetet måste snabbas upp

Statistikansvariga myndigheter och statistikinsamlaren måste få till stånd ett snabbare gransknings- och rättningsarbete av statistiken. Detta kan ske genom att tiden prioriteras i de avtal som sluts mellan myndigheten och statistikinsamlingen – myndigheten kan kräva att få leverans vid en viss tidpunkt av data med en god kvalitet. Arbete med effektivare datainsamling pågår redan med hjälp av utvecklandet av nya tekniker och effektivare granskningsrutiner vid de

⁶ Lag (2001:99) om den officiella statistiken och Förordning (2001:100) om den officiella statistiken.

statistikinsamlade organisationerna. Hög aktualitet tillsammans med siffermässig kvalitet skulle kunna vara ett konkurrensmedel vid upphandling av statistikinsamlingar.

Myndigheten kan offentliggöra vissa delar av den officiella statistiken tidigare

Det är myndigheten som avgör när och hur den officiella statistiken offentliggörs. De krav som ställs på offentliggörandet av officiell statistik beskrivs av Rådet för den officiella statistiken (Ros). Enligt Ros avses med offentliggörande den tidpunkt då statistiken för en viss referensperiod publiceras första gången på ett sådant sätt att den blir tillgänglig för alla användare vid samma tidpunkt. I samband med detta första offentliggörande anges också med en not att uppgifterna är preliminära och kan komma att ändras när fortsatt analys av data görs. Detta innebär att den statistikansvariga myndigheten kan offentliggöra statistiska tabeller från olika verksamhetsområden innan en skriven rapport är färdigställd och publicerad.

När definitiva uppgifter senare finns tillgängliga för hela riket/området etc. ersätts de tidigare preliminära enligt en fastställd publiceringsplan.

Ett exempel på detta tillvägagångssätt är SCB:s så kallade successiva publicering av uppgifter från den del av RS som ligger under SCB:s ansvar. Uppgifter från RS publiceras successivt, allt eftersom de är färdiggranskade av SCB, för respektive kommun på www.scb.se. Syftet med denna successiva publicering är att öka användningen av nyckeltalen. Kommuner som snabbt är klara med statistiken ska inte behöva vänta på de sista kommunerna.

Uppgifter som används blir av allt bättre kvalitet

Sammanfattningsvis kan också sägas att alla åtgärder för att snabba upp publiceringen av den officiella statistiken är viktiga. Alla uppgifter behöver dock inte offentliggöras vid samma tidpunkt och vissa uppgifter kan offentliggöras tidigare än andra i preliminär form. Uppgifter som används blir av allt bättre kvalitet när användningen uppenbarar fel och brister i uppgifterna, vilket bland annat de norska erfarenheterna visar. Även sena kommuner kan förmodas snabba upp sin uppgiftsinlämning när de märker att de halkar efter – de kan ställas till svars genom frågor i kommunen om varför finns inte de här uppgifterna för vår kommun/landsting.